

МОДЕЛЬ

**AR-NB2**

**AR-NB2 N**

## **СЕРВЕР ПЕЧАТИ С ПОДДЕРЖКОЙ PCL**

**РУКОВОДСТВЕ ПО УСТАНОВКЕ  
ПРОГРАММНОГО ОБЕСПЕЧЕНИЯ  
(для сетевого принтера)**

Страница

• <b>СТАНДАРТЫ БЕЗОПАСНОСТИ.....</b>	<b>2</b>
• <b>ВВЕДЕНИЕ.....</b>	<b>3</b>
• <b>ПЕРЕД УСТАНОВКОЙ .....</b>	<b>5</b>
• <b>ПОДКЛЮЧЕНИЕ К ЛОКАЛЬНОЙ СЕТИ.....</b>	<b>7</b>
• <b>ИНСТАЛЛЯЦИОННАЯ СРЕДА И ДЕЙСТВИЯ ПО УСТАНОВКЕ .....</b>	<b>8</b>
• <b>НАСТРОЙКА IP-АДРЕСА УСТРОЙСТВА .....</b>	<b>9</b>
• <b>ПРОВЕРКА IP-АДРЕСА.....</b>	<b>11</b>
• <b>УСТАНОВКА ПРОГРАММ .....</b>	<b>12</b>
• <b>КОНФИГУРИРОВАНИЕ ДРАЙВЕРА ПРИНТЕРА.....</b>	<b>21</b>

# СТАНДАРТЫ БЕЗОПАСНОСТИ

## <AR-NB2>

Это изделие класса А. В домах, данное изделие может вызвать радиопомехи. В таких случаях от пользователя потребуется принятие соответствующих мер.

## <AR-NB2/AR-NB2 N>

This equipment complies with the requirements of Directives 89/336/EEC and 73/23/EEC as amended by 93/68/EEC.

Dieses Gerät entspricht den Anforderungen der EG-Richtlinien 89/336/EWG und 73/23/EWG mit Änderung 93/68/EWG.

Ce matériel répond aux exigences contenues dans les directives 89/336/CEE et 73/23/CEE modifiées par la directive 93/68/CEE.

Dit apparaat voldoet aan de eisen van de richtlijnen 89/336/EEG en 73/23/EEG, gewijzigd door 93/68/EEG.

Deette udstyr overholder kravene i direktiv nr. 89/336/EEC og 73/23/EEC med tillæg nr. 93/68/EEC.

Quest' apparecchio è conforme ai requisiti delle direttive 89/336/EEC e 73/23/EEC, come emendata dalla direttiva 93/68/EEC.

Η εγκατάσταση αυτή ανταποκρίνεται στις απαιτήσεις των οδηγιών της Ευρωπαϊκής Ένωσης 89/336/ΕΟΚ και 73/23/ΕΟΚ, όπως οι κανονισμοί αυτοί συμπληρώθηκαν από την οδηγία 93/68/ΕΟΚ.

Este equipamento obedece às exigências das directivas 89/336/CEE e 73/23/CEE, na sua versão corrigida pela directiva 93/68/CEE.

Este aparato satisface las exigencias de las Directivas 89/336/CEE y 73/23/CEE, modificadas por medio de la 93/68/CEE.

Denna utrustning uppfyller kraven enligt riktlinjerna 89/336/EEC och 73/23/EEC så som kompletteras av 93/68/EEC.

Deette produktet oppfyller betingelsene i direktivene 89/336/EEC og 73/23/EEC i endringen 93/68/EEC.

Tämä laite täyttää direktiivien 89/336/EEC ja 73/23/EEC vaatimukset, joita on muutettu direktiivillä 93/68/EEC.

Ярлык логотипа с маркировкой CE устанавливается на оборудование в случае, если инструкции, описанные в указанном выше предложении, применимы к изделию. (Это предложение не используется в странах, где эти инструкции не требуются.)

Для соответствия стандартам, данное оборудование необходимо использовать с экранированными кабелями.

---

---

# ВВЕДЕНИЕ

В руководстве объясняется, как конфигурировать параметры сети и установить и сконфигурировать программное обеспечение для использования устройства в качестве сетевого принтера.

## Информация о торговых марках

- Операционная система Microsoft® Windows® является торговой маркой, принадлежащей корпорации Microsoft в США и других странах.
- Windows® 95, Windows® 98, Windows® Me, Windows NT® 4.0, Windows® 2000, Windows® XP, и Windows® Server 2003 являются торговыми марками и принадлежат корпорации Microsoft в США и других странах.
- Acrobat® Reader Copyright© 1987-2002 Adobe Systems Incorporated. Все права защищены. Adobe, логотип Adobe, Acrobat, и логотип Acrobat являются торговыми марками Adobe Systems Incorporated.
- IBM и PC/AT являются торговыми марками корпорации International Business Machines.
- PostScript® является зарегистрированной торговой маркой Adobe Systems Incorporated.
- PCL является торговой маркой компании Hewlett-Packard.
- Все иные торговые марки и права являются собственностью соответствующих владельцев.

## ЛИЦЕНЗИЯ ПО ИСПОЛЬЗОВАНИЮ ПРОГРАММНОГО ОБЕСПЕЧЕНИЯ

Окошко ЛИЦЕНЗИИ ПО ИСПОЛЬЗОВАНИЮ ПРОГРАММНОГО ОБЕСПЕЧЕНИЯ появится во время установки программ с компакт-диска. Используя полностью или частично программы на компакт-диске или в самом устройстве, Вы соглашаетесь со всеми условиями ЛИЦЕНЗИИ ПО ИСПОЛЬЗОВАНИЮ ПРОГРАММНОГО ОБЕСПЕЧЕНИЯ.



- Диалоговые окна, появляющиеся в данном руководстве, показаны на примере операционной системы Windows® XP. В других версиях Windows®, некоторые диалоговые окна могут отличаться от приведенных здесь.
- В данном руководстве под термином "машина" подразумевается цифровая многофункциональная система AR-M160/M205.
- Там, где в этом руководстве появляется обозначение "AR-XXXX", подставьте, пожалуйста, вместо XXXX" название вашей модели. Название вашей модели можно найти в разделе "РАЗЛИЧИЯ МЕЖДУ МОДЕЛЯМИ" руководства для пользователя машины.
- Упомянутый в данном руководстве набор Post Script (PS3) (AR-PK1) поставляется на заказ.

Экран дисплея, сообщения и названия кнопок, приведенные в данном руководстве, могут отличаться от реально изображенных на устройстве ввиду его усовершенствований и модификаций.

---

---

# СОДЕРЖАНИЕ

<b>СТАНДАРТЫ БЕЗОПАСНОСТИ.....</b>	<b>2</b>
<b>ВВЕДЕНИЕ .....</b>	<b>3</b>
<b>ПЕРЕД УСТАНОВКОЙ .....</b>	<b>5</b>
● КОМПАКТ-ДИСКИ В СОСТАВЕ СЕРВЕРА ПЕЧАТИ С ПОДДЕРЖКОЙ PCL.....	5
● ТРЕБОВАНИЯ К АППАРАТНОМУ И ПРОГРАММНОМУ ОБЕСПЕЧЕНИЮ .....	6
<b>ПОДКЛЮЧЕНИЕ К ЛОКАЛЬНОЙ СЕТИ.....</b>	<b>7</b>
● КАК ПЕРЕЗАПУСТИТЬ СЕРВЕР ПЕЧАТИ С ПОДДЕРЖКОЙ PCL.....	7
<b>ИНСТАЛЛЯЦИОННАЯ СРЕДА И ДЕЙСТВИЯ ПО УСТАНОВКЕ.....</b>	<b>8</b>
<b>НАСТРОЙКА IP-АДРЕСА УСТРОЙСТВА.....</b>	<b>9</b>
<b>ПРОВЕРКА IP-АДРЕСА .....</b>	<b>11</b>
<b>УСТАНОВКА ПРОГРАММ .....</b>	<b>12</b>
● УСТАНОВКА ДРАЙВЕРА ПРИНТЕРА (Стандартная установка) .....	12
● ВЫБОРОЧНАЯ УСТАНОВКА.....	14
● ОБЩИЙ ДОСТУП К ПРИНТЕРУ В ЛОКАЛЬНОЙ СЕТИ WINDOWS .....	16
● УСТАНОВКА PRINTER STATUS MONITOR.....	18
● УСТАНОВКА УТИЛИТЫ АДМИНИСТРИРОВАНИЯ ПРИНТЕРА (PRINTER ADMINISTRATION UTILITY).....	19
● УСТАНОВКА ЭКРАННЫХ ШРИФТОВ PS .....	20
<b>КОНФИГУРИРОВАНИЕ ДРАЙВЕРА ПРИНТЕРА .....</b>	<b>21</b>

---

---

# ПЕРЕД УСТАНОВКОЙ

## КОМПАКТ-ДИСКИ В СОСТАВЕ СЕРВЕРА ПЕЧАТИ С ПОДДЕРЖКОЙ PCL

В состав комплекта сервера печати с поддержкой PCL входит три компакт-диска: "Software", "Network Utilities" и "Sharpdesk LT".

### 1. Компакт-диск "Software"

Диск "Software" содержит следующее программное обеспечение:

- **Драйвер принтера**

Драйвер принтера позволяет использовать функцию принтера аппарата.

Компакт диск содержит драйверы принтера PCL6 и PCL5e\*1, а также драйвер принтера PS\*2.

- **Printer Status Monitor**

Позволяет проверить состояние сетевого принтера, отображаемое на экране компьютера.

- **Printer Administration Utility\*3**

Это утилита, позволяющая администраторам проверять состояние принтера и вносить изменения в настройки.

- **NICManager**

Применяется для конфигурирования и проверки IP-адреса устройства, который используется при подключении аппарата к локальной сети.

- **Acrobat Reader 5.0**

Программа, позволяющая читать интерактивное руководство на экране компьютера.



**Драйвер принтера, Printer Status Monitor, Printer Administration Utility и утилита NICManager с компакт-диска "Software" не могут использоваться, если машина подсоединена к компьютеру с помощью кабеля USB или кабеля параллельного порта.**

\*1 Рекомендуется использовать драйвер принтера PCL6. Если у Вас возникают проблемы с распечаткой документов из старых приложений при помощи драйвер принтера PCL6, используйте драйвер принтера PCL5e.

\*2 Чтобы воспользоваться драйвером принтера PS, необходимо установить набор PostScript (PS3).

\*3 Если Вы устанавливаете утилиту администрирования принтера (Printer Administration Utility) в Windows 95, то до установки программы необходимо обновить системный файл. Чтобы получить дополнительную информацию, нажмите кнопку "Показать README" в окошке инсталлятора для выбора программ. ([стр.19](#))

## 2. Компакт-диск "Network Utilities"

Этот компакт-диск содержит программы "Quick Setup" и "Standard Setup" (NICManager), которые используются для изменения настроек сети, "SC-Print2000", которая используется для создания порта LPR, а также интерактивное руководство по настройке сети.

В интерактивном руководстве, которое имеется на компакт-диске, даются разъяснения, как настроить сеть, построенную не на основе TCP/IP, такую как сети Netware или NetBEUI.



- SC-Print2000 используется только для создания порта LPR в Windows 95/98/Me. Если драйвер принтера устанавливается, как описано в данном руководстве, то порт LPR создаётся автоматически и, таким образом, в норме необходимости запускать SC-Print2000 не возникает.
- На компакт-диске "Software" также имеется программа NICManager. Если настройки сети установлены так, как описано в данном руководстве, то NICManager с компакт-диска "Software" используется для изменения настроек машины.



- Термин "Print Server Card" появляется на компакт-диске "Network Utilities". Там где упоминается "Print Server Card", подразумевается "Сервер печати с поддержкой PCL".
- Если для изменения настроек сети вы пользуетесь компакт-диском "Network Utilities", не забудьте проверить адрес Ethernet машины (MAC-адрес), распечатав список настроек принтера, как описано в разделе "[ПРОВЕРКА IP-АДРЕСА](#)". (Сообщение, которое появляется при запуске утилиты с компакт-диска, не имеет значения.)

## 3. Компакт-диск "Sharpdesk LT"

Установите с этого компакт-диска программу Sharpdesk LT (для Windows). Sharpdesk LT – это приложение для управления документами на рабочем столе, которое облегчает запуск приложений, открытие папок с документами и просмотр изображений.

Сведения о компакт-диске "Sharpdesk LT" и о процедуре установки Sharpdesk LT имеются в руководстве пользователя для сетевого сканера (в формате PDF).

## ТРЕБОВАНИЯ К АППАРАТНОМУ И ПРОГРАММНОМУ ОБЕСПЕЧЕНИЮ

Проверьте соответствие следующим аппаратным и программным требованиям, прежде чем устанавливать программное обеспечение.

Тип компьютера	IBM PC/AT или совместимый компьютер, оборудованный адаптером локальной сети 10Base-T/100Base-TX.
Операционная система	Windows 95*1, Windows 98, Windows Me, Windows NT Workstation 4.0 (Service Pack 5 или выше)*2, Windows 2000 Professional*2, Windows XP Professional*2, Windows XP Home Edition*2, Windows Server 2003*2
Другие аппаратные требования	Среда, позволяющая полноценно функционировать указанным выше операционным системам.

\*1 Если Вы устанавливаете утилиту администрирования принтера (Printer Administration Utility) в Windows 95, то до установки программы необходимо обновить системный файл. Чтобы получить дополнительную информацию, нажмите кнопку "Показать README" в окошке инсталлятора для выбора программ.

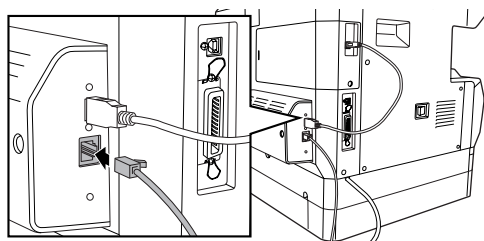
\*2 Для установки ПО требуются права администратора.

---

---

# ПОДКЛЮЧЕНИЕ К ЛОКАЛЬНОЙ СЕТИ

После того, как в машине установлен сервер печати с поддержкой PCL, подсоедините кабель локальной сети (LAN) к разъёму LAN на сервере печати с поддержкой PCL. Используйте экранированный сетевой кабель.



## КАК ПЕРЕЗАПУСТИТЬ СЕРВЕР ПЕЧАТИ С ПОДДЕРЖКОЙ PCL

Чтобы перезапустить сервер печати с поддержкой PCL, включите электропитание, удерживая на сервере печати с поддержкой PCL клавишу состояния. Продолжайте удерживать клавишу состояния до звукового сигнала.



**Внимание**

После перезапуска сервера печати с поддержкой PCL информация об адресате назначения сетевого сканера и настройках сканирования сохраняется, однако, настройки сети и печати возвращаются к исходным заводским значениям.

---

---

# ИНСТАЛЛЯЦИОННАЯ СРЕДА И ДЕЙСТВИЯ ПО УСТАНОВКЕ

В данном руководстве описываются процедуры установки программного обеспечения в среде Windows (сетевое окружение TCP/IP).

Чтобы выбрать соответствующую процедуру для вашего окружения, обратитесь к следующей таблице.

Функция	Операционная система	Выполнить действия
Функция принтера	Среда Windows	1. " <a href="#">НАСТРОЙКА IP-АДРЕСА УСТРОЙСТВА</a> " (стр.9) 2. " <a href="#">УСТАНОВКА ПРОГРАММ</a> " (стр.12)
Функция сетевого сканера		1. " <a href="#">НАСТРОЙКА IP-АДРЕСА УСТРОЙСТВА</a> " (стр.9) 2. Настройки, необходимые для поддержки функции сетевого сканера (См. руководство оператора для сетевого сканера)



# НАСТРОЙКА IP-АДРЕСА УСТРОЙСТВА



Прежде чем устанавливать драйвер принтера, убедитесь, что настроен IP-адрес устройства. Обратитесь к администратору сети, чтобы узнать необходимые для ввода корректные IP-адрес, маску подсети и шлюз. **Если DHCP-сервер автоматически назначит IP-адрес устройству, то выполнение следующих действий не обязательно.** (Чтобы проверить IP-адрес, назначенный устройству DHCP-сервером, см. "[ПРОВЕРКА IP-АДРЕСА](#)" (стр.11).)


## ⓘ Внимание

- Если устройство используется в сетевой среде с DHCP, IP-адрес может изменяться автоматически. Если это случится, распечатывание станет невозможно. В таком случае, используйте WINS-сервер или не используйте устройство в среде DHCP.
- Если после того, как задан IP-адрес, появляется необходимость переместить машину в другую сеть, то для изменения IP-адреса перед перемещением машины используйте любой из этих двух методов:
  - 1) Задайте IP-адрес для новой сети, когда машина ещё подключена к старой сети.
  - 2) Перезапустите сервер печати с поддержкой PCL (см. "[КАК ПЕРЕЗАПУСТИТЬ СЕРВЕР ПЕЧАТИ С ПОДДЕРЖКОЙ PCL](#)" на стр. 7).Если машина перемещается в новую сеть, тогда как задан IP-адрес для старой сети, то она не будет обнаружена, и задать новый IP-адрес будет невозможно.

**1** Убедитесь, что сетевой кабель подключен к устройству и включите аппарат.

**2** Вставьте компакт диск "Software" из сервер печати с поддержкой PCL в привод CD-ROM вашего компьютера.

**3** Нажмите кнопку "пуск", нажмите "Мой компьютер" (  ), и дважды щелкните на пиктограмме компакт-диска (  ).  
В Windows 95/98/Me/NT 4.0/2000, дважды щелкните мышкой по значку "Мой компьютер" и дважды щелкните по пиктограмме компакт-диска.

**4** Дважды нажмите на пиктограмму "setup" (  ).

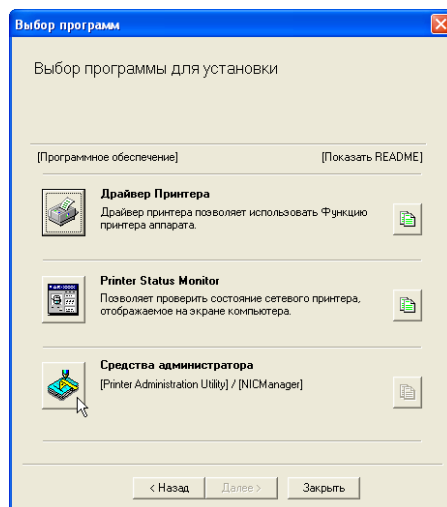
## Примечание

Если появится диалоговое окно выбора языков после нажатия пиктограммы "setup", выберите язык, который Вы хотите использовать и нажмите кнопку "Далее". (Обычно соответствующий язык выбирается автоматически.)

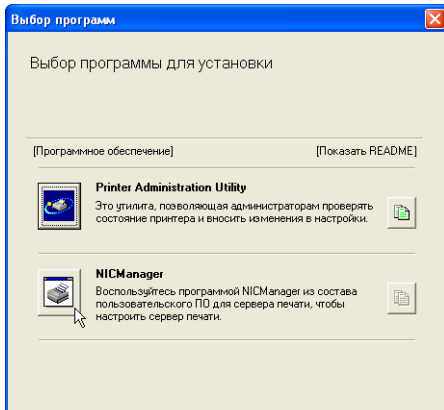
**5** Появится окошко лицензионного соглашения. Прочитайте внимательно содержание лицензионного соглашения, и нажмите кнопку "Да".

**6** Прочитайте сообщение в окошке "Добро пожаловать", и нажмите "Далее".

**7** Нажмите кнопку "Средства администратора".



**8** Нажмите кнопку "NICManager".



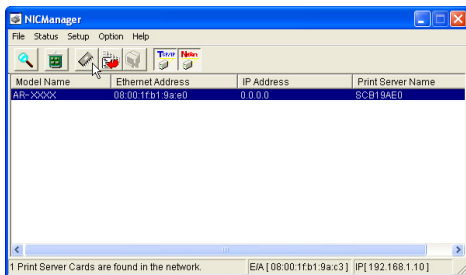
**9** Будет обнаружен принтер или принтеры, подключенные к локальной сети. Нажмите на принтер для конфигурирования (устройство). Выберите "AR-XXXX".



Если машина не найдена, убедитесь в том, что электропитание машины включено, и она подсоединена к вашему компьютеру, а затем проведите новый поиск.

**10** Нажмите кнопку "Print Server Card Setup".

Если машина используется в среде DHCP, или IP-адрес уже задан иным образом, переходите к п. 15.



**11** Если IP-адрес не задан (значение IP-адреса равно "0.0.0.0"), появится сообщение, приглашающее вас задать IP-адрес. Щелкните мышью по клавише "Да".

**12** Введите IP-адрес и щёлкните по клавише "OK". IP-адрес машины будет изменен. При смене IP-адреса появляется экран ввода пароля. Введите пароль и щёлкните мышью по клавише "OK". Изначально паролем для данного изделия является слово "Sharp".

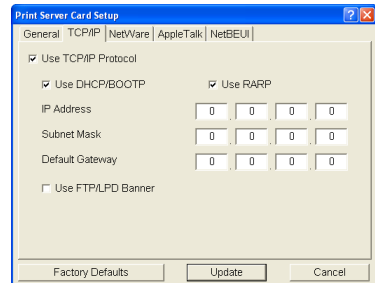
**13** Перезагрузите устройство. Выключите аппарат, а затем снова его включите.

**14** В меню "File" выберите "Search", выберите машину, и затем щелкните мышью по клавише "Print Server Card Setup".

**15** На экране ввода пароля введите ваш пароль и щёлкните по "OK". Появится окно установки платы сервера печати. Изначально паролем для данного изделия является слово "Sharp". Если выбран флажок "Guest user", настройки можно просматривать, но нельзя изменять.

**16** Нажмите вкладку "TCP/IP".

**17** Задайте настройки и затем щелкните мышью по клавише "Update".



Обратитесь к администратору сети, чтобы узнать необходимые для ввода корректные IP-адрес, маску подсети и шлюз по умолчанию.

**18** Появятся внесенные вами изменения. Убедитесь в том, что эти изменения верны и затем щелкните по "OK".

**19** Перезагрузите устройство. Выключите аппарат, а затем снова его включите.

**20** В меню "File" выберите "Search". Появится введенный Вами IP-адрес. Убедитесь, что адрес правильный.

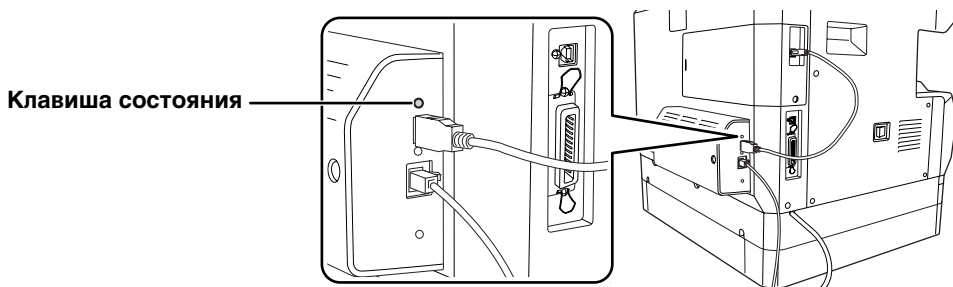
Это завершает настройки IP-адреса.

---

---

# ПРОВЕРКА IP-АДРЕСА

Чтобы проверить IP-адрес машины, распечатайте список настроек принтера, для чего, по крайней мере, 2 секунды, удерживайте клавишу состояния сервера печати с поддержкой PCL.



# УСТАНОВКА ПРОГРАММ

## УСТАНОВКА ДРАЙВЕРА ПРИНТЕРА (Стандартная установка)



Если во время установки драйвера принтера вы желаете установить экранный шрифт или задать IP-адрес машины, выберите "Выборочная установка" ([стр.14](#)).



Для использования устройства в качестве сетевого принтера в Windows NT 4.0, необходимо на компьютер установить "Протокол TCP/IP" и "Сервер сетевой печати TCP/IP". Проверьте, установлены ли эти компоненты. Если они не установлены, посмотрите файлы справки Windows NT 4.0 о том, как их установить.

**1** Вставьте компакт диск "Software" из сервер печати с поддержкой PCL в привод CD-ROM вашего компьютера.

**2** Нажмите кнопку "пуск", нажмите "Мой компьютер" ( ), и дважды щелкните на пиктограмме компакт-диска ( ).  
В Windows 95/98/Me/NT 4.0/2000, дважды щелкните мышкой по значку "Мой компьютер" и дважды щелкните по пиктограмме компакт-диска.

**3** Дважды нажмите на пиктограмму "setup" ( ).

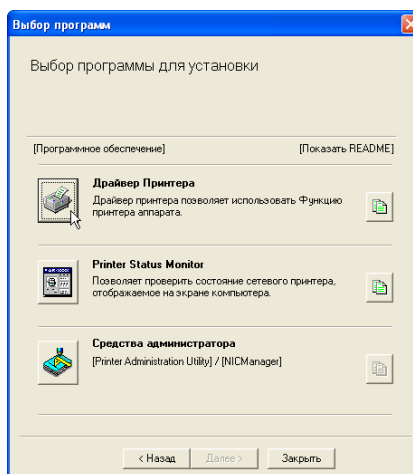


Если появится диалоговое окно выбора языков после нажатия пиктограммы "setup", выберите язык, который Вы хотите использовать и нажмите кнопку "Далее". (Обычно соответствующий язык выбирается автоматически.)

**4** Появится окошко лицензионного соглашения. Прочитайте внимательно содержание лицензионного соглашения, и нажмите кнопку "Да".

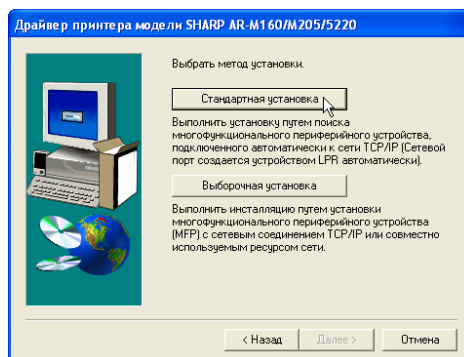
**5** Прочитайте сообщение в окошке "Добро пожаловать", и нажмите "Далее".

**6** Нажмите кнопку "Драйвер Принтера". Чтобы посмотреть сведения о программном обеспечении, щелкните мышью по клавише "Показать README".

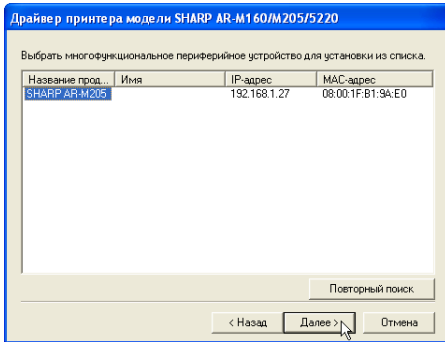


**7** Нажмите кнопку "Далее".

**8** Нажмите кнопку "Стандартная установка".



- 9** Принтеры, подключенные к сети, будут обнаружены. Выберите машину и щелкните мышью по клавише "Далее".

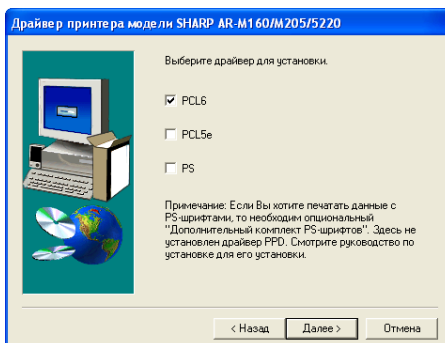


Если машина не найдена, убедитесь в том, что электропитание машины включено, и она подсоединена к вашему компьютеру, а затем проведите новый поиск. Если машина все еще не найдена, используйте процедуру пользовательской установки, чтобы задать IP-адрес непосредственно ([стр.14](#)).

- 10** Появится окно подтверждения. Проверьте содержимое и затем щелкните мышью по клавише "Далее".

- 11** При появлении окошка выбора драйвера принтера, выберите драйвер принтера для установки и нажмите кнопку "Далее".

Поставьте флажки рядом с драйверами принтера, которые нужно установить.



Чтобы воспользоваться драйвером принтера PS, необходимо установить набор PostScript (PS3).

- 12** Выберите, установить ли принтер в качестве принтера, используемого по умолчанию, и нажмите кнопку "Далее". Если вы устанавливаете драйверы для нескольких принтеров, выберите принтер, который вы желаете использовать по умолчанию. Если ни один из драйверов печати вы не желаете использовать, как принтер по умолчанию, выберите "Нет".

- 13** Нажмите кнопку "Далее". Начните установку драйверов принтера.



В случае работы в Windows 2000/XP/Server 2003 при появлении сообщения с предупреждением о тесте логотипа Windows или цифровой подписи, не забудьте нажать "Все равно продолжить" или "Да".

- 14** При появлении надписи "Установка программы завершена", нажмите кнопку "ОК".

- 15** Нажмите кнопку "Закреть".



После установки может появиться сообщение с рекомендацией о перезагрузке компьютера. В этом случае, нажмите кнопку "Да" для перезагрузки.

Таким образом установка программного обеспечения завершена.

- Чтобы проверить настройки драйвера принтера после установки, выберите "["КОНФИГУРИРОВАНИЕ ДРАЙВЕРА ПРИНТЕРА"](#)" (стр.21).
- О том, как установить Printer Status Monitor или Printer Administration Utility, см. инструкции на страницах: Printer Status Monitor: [стр.18](#)  
Printer Administration Utility: [стр.19](#)






Если установлен драйвер принтера PS, экранный шрифт PS можно установить с компакт-диска "PRINTER UTILITIES", входящий в набор PostScript (PS3). ([стр.20](#))

# ВЫБОРОЧНАЯ УСТАНОВКА

Если во время установки драйвера принтера вы желаете установить экранный шрифт или задать IP-адрес машины, выберите "Выборочная установка".

**1** Вставьте компакт диск "Software" из сервер печати с поддержкой PCL в привод CD-ROM вашего компьютера.

**2** Нажмите кнопку "пуск", нажмите "Мой компьютер" (  ), и дважды щелкните на пиктограмме компакт-диска (  ). В Windows 95/98/Me/NT 4.0/2000, дважды щелкните мышкой по значку "Мой компьютер" и дважды щелкните по пиктограмме компакт-диска.

**3** Дважды нажмите на пиктограмму "setup" (  ).

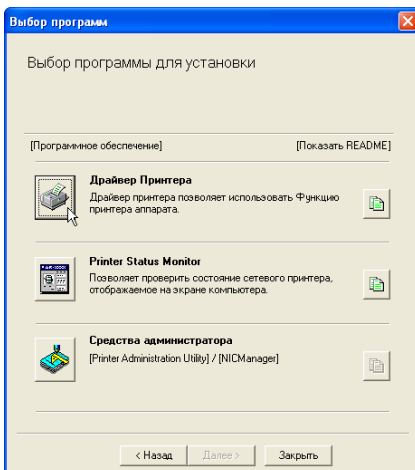


Если появится диалоговое окно выбора языков после нажатия пиктограммы "setup", выберите язык, который Вы хотите использовать и нажмите кнопку "Далее". (Обычно соответствующий язык выбирается автоматически.)

**4** Появится окошко лицензионного соглашения. Прочитайте внимательно содержание лицензионного соглашения, и нажмите кнопку "Да".

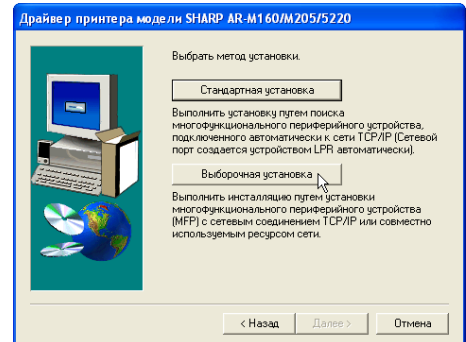
**5** Прочитайте сообщение в окошке "Добро пожаловать", и нажмите "Далее".

**6** Нажмите кнопку "Драйвер Принтера". Чтобы посмотреть сведения о программном обеспечении, щелкните мышью по клавише "Показать README".



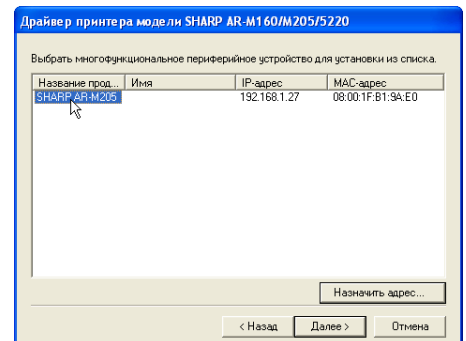
**7** Нажмите кнопку "Далее".

**8** Нажмите кнопку "Выборочная установка".



**9** Выберите "Непосредственная печать LPR" и щелкните мышью по клавише "Далее".

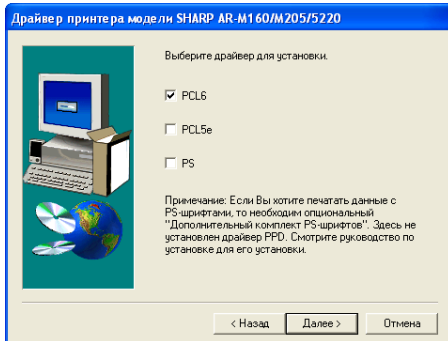
**10** Принтеры, подключенные к сети, будут обнаружены. Выберите машину и щелкните мышью по клавише "Далее".



Если вы хотите задать IP-адрес, щелкните мышью по клавише "Назначить адрес", введите IP-адрес и щелкните по клавише "Поиск".

**11** Появится окно подтверждения. Проверьте содержимое и затем щелкните мышью по клавише "Далее".

- 12** При появлении окошка выбора драйвер принтера, выберите драйвер принтера для установки и нажмите кнопку "Далее". Поставьте флажки рядом с драйверами принтера, которые нужно установить.

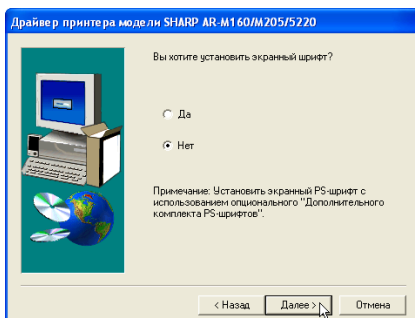


**Примечание** Чтобы воспользоваться драйвером принтера PS, необходимо установить набор PostScript (PS3).

- 13** Выберите, установить ли принтер в качестве принтера, используемого по умолчанию, и нажмите кнопку "Далее". Если вы устанавливаете драйверы для нескольких принтеров, выберите принтер, который вы желаете использовать по умолчанию. Если ни один из драйверов печати вы не желаете использовать, как принтер по умолчанию, выберите "Нет".

- 14** При появлении окошка для ввода названия принтера нажмите "Далее". Если нужно изменить имя устройства, введите нужное имя.

- 15** Выберите, хотите ли вы установить экранный шрифт или нет, и щелкните по клавише "Далее".



- 16** Нажмите кнопку "Далее". Начните установку драйверов принтера.

**Внимание** В случае работы в Windows 2000/XP/Server 2003 при появлении сообщения с предупреждением о тесте логотипа Windows или цифровой подписи, не забудьте нажать "Все равно продолжить" или "Да".

- 17** При появлении надписи "Установка программы завершена", нажмите кнопку "OK".

- 18** Нажмите кнопку "Закреть".

**Примечание** После установки может появиться сообщение с рекомендацией о перезагрузке компьютера. В этом случае, нажмите кнопку "Да" для перезагрузки.

**Таким образом установка программного обеспечения завершена.**

- Чтобы проверить настройки драйвера принтера после установки, выберите ["КОНФИГУРИРОВАНИЕ ДРАЙВЕРА ПРИНТЕРА"](#) (стр.21).
- О том, как установить Printer Status Monitor или Printer Administration Utility, см. инструкции на страницах: Printer Status Monitor: стр.[18](#) Printer Administration Utility: стр.[19](#)

**Примечание** Если установлен драйвер принтера PS, экранный шрифт PS можно установить с компакт-диска "PRINTER UTILITIES", входящий в набор PostScript (PS3). ([стр.20](#))

# ОБЩИЙ ДОСТУП К ПРИНТЕРУ В ЛОКАЛЬНОЙ СЕТИ WINDOWS

Если устройство будет использоваться в качестве общего принтера локальной сети, выполните следующие действия для установки драйвера принтера на клиентский компьютер.



Информацию по установке соответствующих настроек на сервере печати, можно найти в руководстве по эксплуатации или файлах справки операционной системы. Как объясняется здесь, "Сервер печати" является компьютером, который подключен непосредственно к устройству, а "Клиент" - любой другой компьютер, подключенный к этой локальной сети.

**1** Вставьте компакт диск "Software" из сервер печати с поддержкой PCL в привод CD-ROM вашего компьютера.

**2** Нажмите кнопку "пуск", нажмите "Мой компьютер" ( ), и дважды щелкните на пиктограмме компакт-диска ( ). В Windows 95/98/Me/NT 4.0/2000, дважды щелкните мышкой по значку "Мой компьютер" и дважды щелкните по пиктограмме компакт-диска.

**3** Дважды нажмите на пиктограмму "setup" ( ).

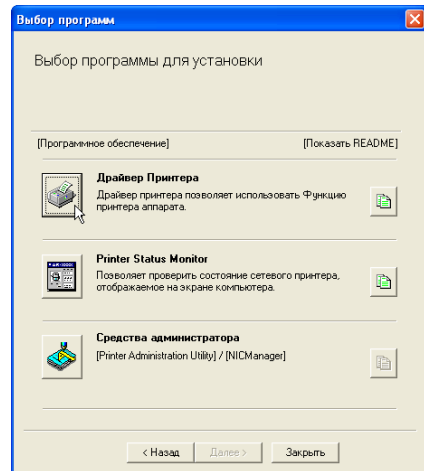


Если появится диалоговое окно выбора языков после нажатия пиктограммы "setup", выберите язык, который Вы хотите использовать и нажмите кнопку "Далее". (Обычно соответствующий язык выбирается автоматически.)

**4** Появится окошко лицензионного соглашения. Прочитайте внимательно содержание лицензионного соглашения, и нажмите кнопку "Да".

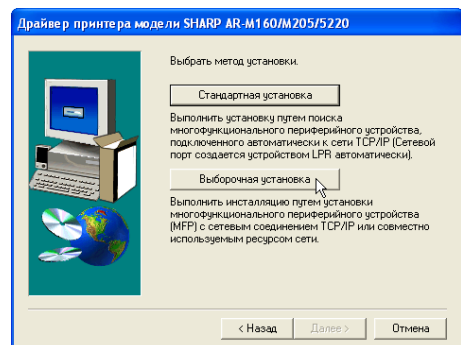
**5** Прочитайте сообщение в окошке "Добро пожаловать", и нажмите "Далее".

**6** Нажмите кнопку "Драйвер Принтера". Чтобы посмотреть сведения о программном обеспечении, щелкните мышью по клавише "Показать README".



**7** Нажмите кнопку "Далее".

**8** Нажмите кнопку "Выборочная установка".

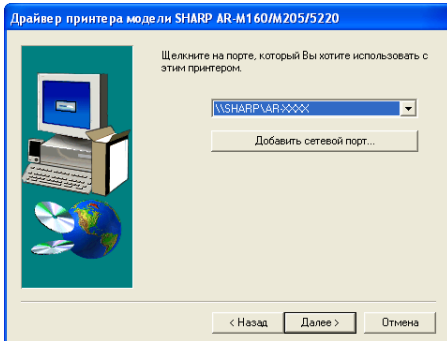


**9** Выберите "Совместно используемый принтер" и щелкните мышью по клавише "Далее".



**10** Для используемого порта, выберите установленное устройство в качестве принтера общего доступа и нажмите кнопку "Далее".

Можно также нажать на кнопку "Добавить сетевой порт" и выбрать принтер для общего доступа (устройство), через появившееся окошко обзора локальной сети.

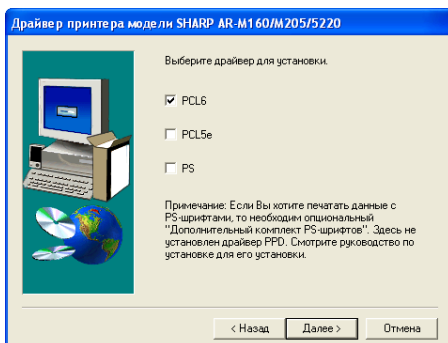


Если принтер общего доступа не появился в списке, проверьте настройки сервера печати.

**11** При появлении окошка выбора модели, укажите название Вашего аппарата и нажмите кнопку "Далее".

**12** При появлении окошка выбора драйвер принтера, выберите драйвер принтера для установки и нажмите кнопку "Далее".

Убедитесь, что выбран тот же самый драйвер, который используется сервером печати (устройство).



**13** Следуйте указаниям, появляющимся на экране.



После установки может появиться сообщение с рекомендацией о перезагрузке компьютера. В этом случае, нажмите кнопку "Да" для перезагрузки.

**Таким образом установка программного обеспечения завершена.**



- Чтобы проверить настройки драйвера принтера после установки, выберите ["КОНФИГУРИРОВАНИЕ ДРАЙВЕРА ПРИНТЕРА"](#) (стр.21).
- О том, как установить Printer Status Monitor или Printer Administration Utility, см. инструкции на страницах:  
Printer Status Monitor: стр.[18](#)  
Printer Administration Utility: стр.[19](#)




Если установлен драйвер принтера PS, экранный шрифт PS можно установить с компакт-диска "PRINTER UTILITIES", входящий в набор PostScript (PS3). ([стр.20](#))

# УСТАНОВКА PRINTER STATUS MONITOR

**1** Вставьте компакт диск "Software" из сервер печати с поддержкой PCL в привод CD-ROM вашего компьютера.

**2** Нажмите кнопку "пуск", нажмите "Мой компьютер" (  ), и дважды щелкните на пиктограмме компакт-диска (  ). В Windows 95/98/Me/NT 4.0/2000, дважды щелкните мышкой по значку "Мой компьютер" и дважды щелкните по пиктограмме компакт-диска.

**3** Дважды нажмите на пиктограмму "setup" (  ).



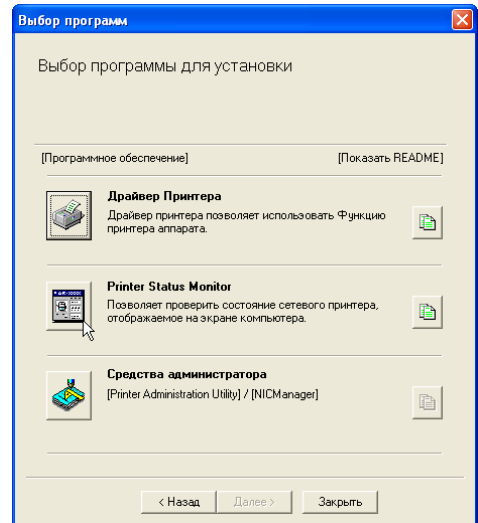
Если появится диалоговое окно выбора языков после нажатия пиктограммы "setup", выберите язык, который Вы хотите использовать и нажмите кнопку "Далее". (Обычно соответствующий язык выбирается автоматически.)

**4** Появится окошко лицензионного соглашения. Прочитайте внимательно содержание лицензионного соглашения, и нажмите кнопку "Да".

**5** Прочитайте сообщение в окошке "Добро пожаловать", и нажмите "Далее".

**6** Нажмите кнопку "Printer Status Monitor".



Чтобы посмотреть сведения о программном обеспечении, щелкните мышью по клавише "Показать README".

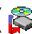


**7** Следуйте указаниям, появляющимся на экране.

# УСТАНОВКА УТИЛИТЫ АДМИНИСТРИРОВАНИЯ ПРИНТЕРА (PRINTER ADMINISTRATION UTILITY)

**1** Вставьте компакт диск "Software" из сервер печати с поддержкой PCL в привод CD-ROM вашего компьютера.

**2** Нажмите кнопку "пуск", нажмите "Мой компьютер" (  ), и дважды щелкните на пиктограмме компакт-диска (  ). В Windows 95/98/Me/NT 4.0/2000, дважды щелкните мышкой по значку "Мой компьютер" и дважды щелкните по пиктограмме компакт-диска.

**3** Дважды нажмите на пиктограмму "setup" (  ).

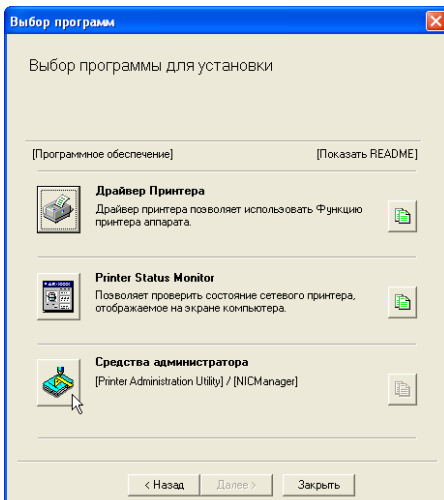


**Примечание** Если появится диалоговое окно выбора языков после нажатия пиктограммы "setup", выберите язык, который Вы хотите использовать и нажмите кнопку "Далее". (Обычно соответствующий язык выбирается автоматически.)

**4** Появится окошко лицензионного соглашения. Прочитайте внимательно содержание лицензионного соглашения, и нажмите кнопку "Да".

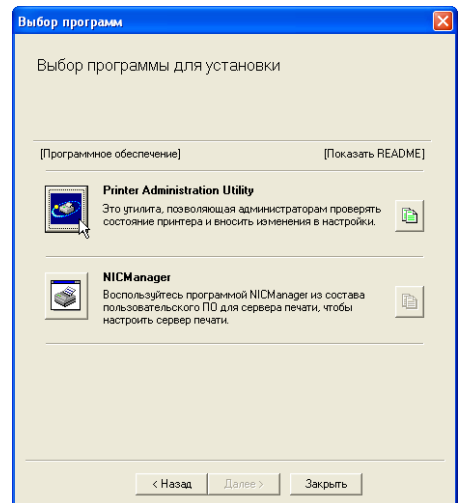
**5** Прочитайте сообщение в окошке "Добро пожаловать", и нажмите "Далее".

**6** Нажмите кнопку "Средства администратора".



**7** Нажмите кнопку "Printer Administration Utility".

Чтобы посмотреть сведения о программном обеспечении, щелкните мышью по клавише "Показать README".



**Примечание** Если Вы устанавливаете утилиту администрирования принтера (Printer Administration Utility) в Windows 95, то до установки программы необходимо обновить системный файл. Чтобы получить дополнительную информацию, нажмите кнопку "Показать README".

**8** Следуйте указаниям, появляющимся на экране.

## УСТАНОВКА ЭКРАННЫХ ШРИФТОВ PS

Шрифты, используемые драйвером принтера PS, содержатся на компакт-диске "PRINTER UTILITIES", который входит в набор PostScript (PS3) (AR-PK1). Установите эти шрифты, как требуется для использования драйвера принтера PS.

### 1 Вставьте компакт-диск с набором PostScript (PS3) AR-PK1 "PRINTER UTILITIES" в привод компакт-дисков.

Если на компьютере используется автозапуск компакт дисков, перейдите к шагу 4.

### 2 Нажмите кнопку "пуск", нажмите "Мой компьютер" ( ) и дважды щелкните на пиктограмме компакт-диска ( ).

В Windows 95/98/Me/NT 4.0/2000, дважды щелкните мышкой по значку "Мой компьютер" и дважды щелкните по пиктограмме компакт-диска.

### 3 Дважды нажмите на пиктограмму "setup" ( ).

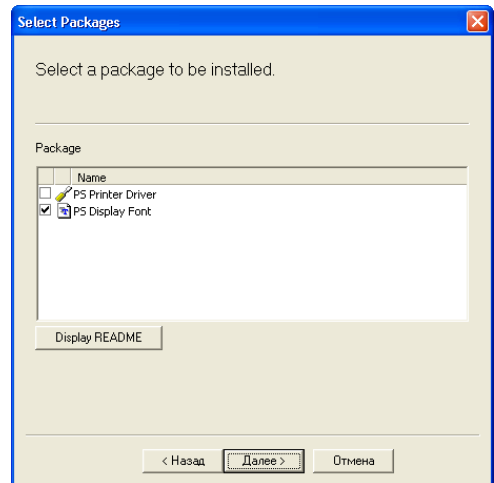


Если появится диалоговое окно выбора языков после нажатия пиктограммы "setup", выберите язык, который Вы хотите использовать и нажмите кнопку "Далее". (Обычно соответствующий язык выбирается автоматически.)

### 4 Поставьте флажок в поле "PS Display Font", и нажмите кнопку "Далее".



Не выбирайте "PS Printer Driver". Драйвер принтера PS для устройства, следует устанавливать только с компакт-диска, входящего в сервер печати с поддержкой PCL.



### 5 Следуйте указаниям, появляющимся на экране.

# КОНФИГУРИРОВАНИЕ ДРАЙВЕРА ПРИНТЕРА

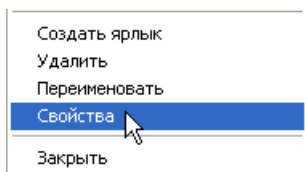
После установки драйвера принтера, необходимо правильно сконфигурировать его настройки для ряда лотков для бумаги, а также формата бумаги, загруженной в лотки.

**1** Нажмите кнопку "пуск", нажмите "Панель управления", нажмите "Принтеры и другое оборудование", а затем "Принтеры и факсы".

- В Windows 95/98/Me/NT 4.0/2000, нажмите кнопку "Пуск", выберите "Настройка", и нажмите "Принтеры".
- В Windows Server 2003 щёлкните по клавише "Пуск" и затем по пункту меню "Принтеры и факсы".

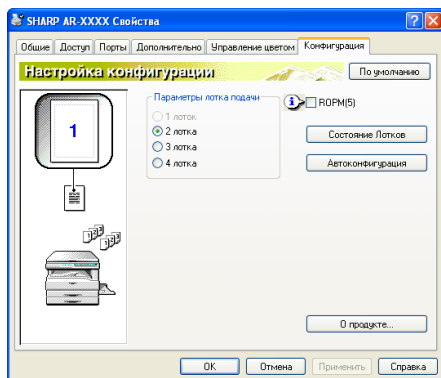
**2** Нажмите пиктограмму драйвера принтера "SHARP AR-XXXX" и выберите "Свойства" из меню "Файл".

Если используется Windows NT 4.0/2000/XP/Server 2003, перейдите к шагу 4.



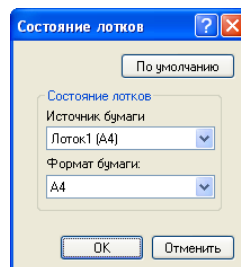
**3** В Windows 95/98/Me нажмите вкладку "Установка драйвера".

**4** Нажмите вкладку "Конфигурация" и установите конфигурацию принтера на основе установленных параметров. Правильно задайте конфигурацию принтера. В противном случае процесс печати может происходить некорректно.



**5** Нажмите кнопку "Состояние лотков", и задайте формат бумаги, загруженной в каждый лоток.

Выберите лоток в меню "Источник бумаги", и затем размер бумаги, загруженной в этот лоток, в меню "Формат бумаги". Повторите для каждого лотка.



**6** Нажмите кнопку "OK" в окошке "Состояние лотков".

**7** Нажмите кнопку "OK" в окошке свойств принтера.



Чтобы автоматически задать настройки, исходя из состояния машины, щелкните мышью по клавише "Автоконфигурация".

**SHARP**<sup>®</sup>  
SHARP CORPORATION