

# **Интерактивное руководство для сервера печати с поддержкой PCL (для сетевого принтера)**

AR-M160/M205

**Пуск**

Нажмите кнопку "Пуск".

# Введение

Поставляемый на заказ сервер печати с поддержкой PCL позволяет использовать машину в качестве сетевого принтера.

В данном руководстве описывается функция сетевого принтера, которой можно пользоваться, когда установлен сервер печати с поддержкой PCL.

Чтобы использовать машину в качестве принтера Post Script, необходимо установить набор Post Script (PS3) (AR-PK1). После установки этого набора необходимо ввести код продукта (пароль) на web-странице в поле "Установка кода продукта" (это нужно сделать лишь однажды). Чтобы ввести код продукта, пожалуйста, обратитесь к своему дилеру.



- В данном руководстве под термином "машина" подразумевается цифровая многофункциональная система AR-M160/M205.
- Сведения о функциях копира, загрузке бумаги и заправке тонера, устранении заторов бумаги, использовании периферийного оборудования, а также другие общие сведения имеются в руководстве для пользователя машины. Сведения о функции сканера, которая становится доступной после установки сервера печати с поддержкой PCL, имеются в интерактивном руководстве для сетевого сканера, которое поставляется с сервером печати с поддержкой PCL.
- Настройки машины по умолчанию, а также настройки функции принтера по умолчанию можно изменить с помощью программ пользователя. За дополнительной информацией обратитесь к руководству для пользователя машины.
- Там, где в этом руководстве появляется обозначение "AR-XXXX", подставьте, пожалуйста, вместо "XXXX" название вашей модели. Название вашей модели можно найти в разделе "РАЗЛИЧИЯ МЕЖДУ МОДЕЛЯМИ" руководства для пользователя машины.
- В данном руководстве для устройства по листной подаче принято обозначение "SPF", а для реверсивного устройства по листной подаче - "RSPF".
- В данном руководстве приведены изображения экрана и описания процедур в основном для Windows® XP. Изображения экрана в других версиях Windows® могут отличаться от тех, что приведены в этом руководстве.
- Информацию по работе с операционной системой смотрите в руководстве по операционной системе или интерактивной справке.
- Упомянутый в данном руководстве набор Post Script (PS3) (AR-PK1) поставляется на заказ.

## Информация о торговых марках

- Операционная система Microsoft® Windows® является торговой маркой, принадлежащей корпорации Microsoft в США и других странах.
- Windows® 95, Windows® 98, Windows® Me, Windows NT® 4.0, Windows® 2000, Windows® XP, и Windows® Server 2003 являются торговыми марками и принадлежат корпорации Microsoft в США и других странах.
- Acrobat® Reader Copyright© 1987-2002 Adobe Systems Incorporated. Все права защищены. Adobe, логотип Adobe, Acrobat, и логотип Acrobat являются торговыми марками Adobe Systems Incorporated.
- PCL является торговой маркой компании Hewlett-Packard.
- PostScript® является зарегистрированной торговой маркой Adobe Systems Incorporated.
- Все иные торговые марки и права являются собственностью соответствующих владельцев.

Экран дисплея, сообщения и названия кнопок, приведенные в данном руководстве, могут отличаться от реально изображенных на устройстве ввиду его усовершенствований и модификаций.



# Как пользоваться интерактивным руководством

В данном разделе объясняется, как пользоваться интерактивным руководством. Пожалуйста, прочитайте этот раздел до работы с руководством.

Информацию об использовании Acrobat Reader, см. в справочной системе программы Acrobat Reader.

## Управление интерактивным руководством

В этом руководстве следующие кнопки появляются внизу каждой страницы. Нажмите на эти кнопки, чтобы быстро перейти к страницам, которые Вам нужно просмотреть.

Содержание

Отображает содержание данного руководства. Нажмите на тему в содержании, чтобы быстро к ней перейти.

Указатель

Отображает указатель данного руководства. Нажмите на тему в указателе, чтобы быстро к ней перейти.



Обеспечивает полнотекстовую прокрутку вперед.




Обеспечивает полнотекстовую прокрутку назад.

## Связанные ссылки

В этом руководстве используется функция ссылок, позволяющая непосредственно перейти к соответствующей странице. Если Вы нажмете на подчеркнутый текст зеленого цвета, на экране отобразится соответствующая страница. (В разделах "Содержание" и "Указатель", ссылки подчеркиванием не выделены.)

Например:  [Содержание](#)

Чтобы вернуться на предыдущую страницу, нажмите кнопку  в панели меню программы Acrobat Reader.

## Использование закладок

Закладки помещены на левой стороне руководства. Нажмите на закладку, чтобы сразу перейти к указанному разделу.

## Как распечатать руководство

Чтобы распечатать руководство, нажмите "Print" в меню "File" программы Acrobat Reader. Выберите настройки нужного принтера в диалоговом окне "File" и нажмите кнопку "OK".

Содержание

Указатель



3



Введение	2
Как пользоваться интерактивным руководством	3

## 1 ПЕЧАТЬ ИЗ WINDOWS

Основы печати	6
• Если во время печати в лотке закончится бумага	7
• Временная остановка задания печати	7
• Когда параметр "Источник" имеет значение "Автоматический выбор"	7
Открытие драйвера принтера с помощью кнопки "пуск"	8
Настройки драйвера принтера	9
Двухсторонняя печать	10
• Вид брошюры	11
Печать нескольких страниц на одной странице	12
Размещение изображения на всей странице	13
Поворот печатаемого изображения на 180 градусов	14
Печать водяных знаков	15
• Как напечатать водяной знак	15
Печать текста и линий черным	16
• Печать текста черным	16
• Печать линий черным	16

## 2 УТИЛИТЫ ПРИНТЕРА

Утилиты принтера	17
• Прежде чем использовать диспетчер состояния принтера (Printer Status Monitor)	17
Использование утилит принтера	18
• Запуск утилит принтера	18
• Использование утилит принтера	18
• Изменение настроек диспетчера состояния принтера	19
• Проверка состояния принтера	20



### 3 ВЕБ-СТРАНИЦА УСТРОЙСТВА

О веб-странице	21
• Доступ к Web- страницам	21
• Изменение языка Web-страницы	21
Функция печати сообщений электронной почты	23
• Настройка функции печати сообщений электронной почты	23
• Использование функции печати сообщений электронной почты	24
Непосредственная распечатка файла с компьютера	25
Конфигурирование настроек состояния принтера	26
• Как изменять настройки	27
• Меню настроек состояния принтера	28
• Настройки состояния принтера	29
Настройки сообщений о состоянии и предупреждающих сообщений по электронной почте	32
• Настройка информации	32
• Настройка SMTP	32
• Настройка сообщений о состоянии	33
• Настройка предупреждающих сообщений	34
Защита информации веб-страницы ("Пароли")	35

### 4 УСТРАНЕНИЕ НЕПОЛАДОК

Устранение неполадок	36
• Проверьте подключения	36
Удаление программ	37

### 5 ТЕХНИЧЕСКИЕ ХАРАКТЕРИСТИКИ

Технические характеристики принтера	38
Технические характеристики драйвера принтера	39

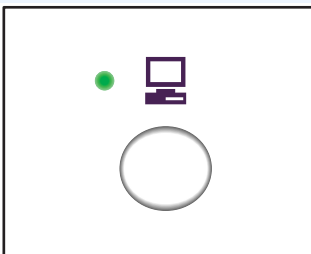
### 6 УКАЗАТЕЛЬ



На следующем примере объясняется, как распечатать документ из программы WordPad. Прежде чем распечатывать документ, убедитесь, что бумага верного формата загружена в аппарат.

## 1 Убедитесь в том, что загорелся индикатор ОНЛАЙНОВЫЙ РЕЖИМ на панели управления.

Если индикатор ОНЛАЙНОВЫЙ РЕЖИМ не загорелся, нажмите клавишу [ОНЛАЙНОВЫЙ РЕЖИМ] (⏏).

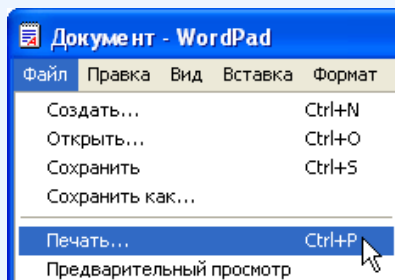


Когда индикатор:

- Горит, машина находится в онлайн-режиме, готова к печати или уже печатает.
- Мигает, машина обрабатывает данные для печати, которые находятся в памяти, или печать приостановлена.
- Выключен, машина находится в режиме оффлайн и не может осуществлять печать.

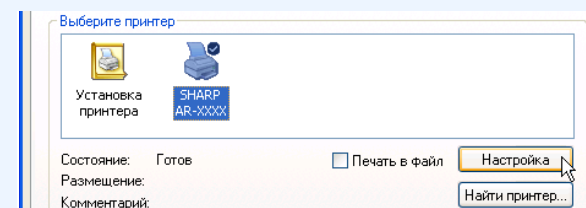
## 2 Загрузите WordPad и откройте документ, который нужно распечатать.

## 3 Выберите "Печать" из меню приложения "Файл". Появится диалоговое окно "Печать".



## 4 Убедитесь, что в качестве принтера выбран "SHARP AR-XXXX". Если нужно изменить какие-либо настройки принтера, нажмите кнопку "Настройка" ("Свойства" в Windows 95/98/Me/NT 4.0), чтобы открыть окно настройки драйвера принтера.

Появится экран настроек драйвера принтера.



В Windows 2000 отсутствует кнопка "Настройка" в данном диалоговом окне. Установите необходимые настройки на каждой вкладке экрана.

- [Настройки драйвера принтера](#), [Двухсторонняя печать](#), [Печать нескольких страниц на одной странице](#), [Размещение изображения на всей странице](#), [Поворот печатаемого изображения на 180 градусов](#), [Печать водяных знаков](#)

## 5 Щелкните мышью по клавише "Печать" (клавиша "OK" в Windows 95/98/Me/NT 4.0).

Начнется печать.

Листы напечатанного задания поступают в выходной лоток, причем бумага несколько смещается по отношению к распечатке предыдущего задания (функция сдвига).

## Если во время печати в лотке закончится бумага

Добавьте в лоток бумагу или нажмите клавишу [ВЫБОР ЛОТКА] (⊞) для выбора другого лотка, и затем нажмите клавишу [ОНЛАЙНОВЫЙ РЕЖИМ] (⊞) для возобновления печати. Имейте в виду, что если в программе пользователя включена функция "Автоматическое переключение на другой лоток", и в другой лоток загружена бумага того же самого размера, машина автоматически переключится на другой лоток и продолжит печать.

## Временная остановка задания печати

Чтобы приостановить задание печати во время выполнения печати, нажмите клавишу [ОНЛАЙНОВЫЙ РЕЖИМ] key (⊞) на панели управления, при этом машина перейдет в оффлайн-режим. Печать приостановится, и индикатор ОНЛАЙНОВЫЙ РЕЖИМ будет мигать.

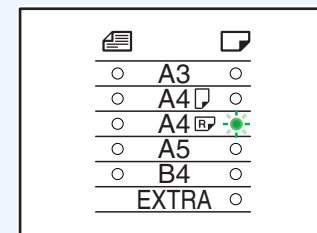
- Чтобы отменить задание печати, нажмите клавишу [СБРОС] (⊞) или клавишу [ОБЩИЙ СБРОС] (⊞).
- Чтобы перевести машину в онлайн-режим и возобновить печать, нажмите клавишу [ОНЛАЙНОВЫЙ РЕЖИМ] (⊞).

## Когда параметр "Источник" имеет значение "Автоматический выбор"

Если параметр "Источник" на вкладке "Бумага" на экране настроек принтера имеет значение "Автоматический выбор", но в машину не загружена бумага, формат которой соответствует выполняемому заданию, то способ выполнения процедуры печати зависит от значения параметра "Использование бумаги ближайшего формата" в программах пользователя (см. "ПРОГРАММЫ ПОЛЬЗОВАТЕЛЯ" в Руководстве для пользователя).

### Если функция "Использование бумаги ближайшего формата" выключена

Индикатор ФОРМАТ БУМАГИ на панели управления будет мигать. Вы можете выбрать лоток вручную, нажав клавишу [ВЫБОР ЛОТКА] (⊞), или загрузить бумагу в обходной лоток, и затем нажать клавишу [ОНЛАЙНОВЫЙ РЕЖИМ] (⊞) для возобновления печати.



### Если функция "Использование бумаги ближайшего формата" включена

Будет выполнена печать с использованием размера бумаги, ближайшего к размеру печатного изображения.



Примечание

- Если установлена универсальная плата печати / электронной сортировки и к машине к разъему USB 2.0 подключен сервер печати с поддержкой PCL, то в случае, если ориентация загруженной бумаги не соответствует ориентации выводимого на печать изображения, это изображение автоматически будет повернуто, чтобы удовлетворить ориентации бумаги.
- Если сервер печати с поддержкой PCL подсоединен к машине к разъему USB 1.1, не забудьте задать размер бумаги в каждом лотке в "Состояние лотков" на вкладке "Конфигурация" экрана настроек драйвера печати. (См. "КОНФИГУРИРОВАНИЕ ДРАЙВЕРА ПРИНТЕРА" в Руководстве по установке программного обеспечения.) При выполнении печати не забудьте задать лоток кроме "Автоматический выбор" в поле "Источник" на вкладке "Бумага" экрана настроек драйвера печати.

# Открытие драйвера принтера с помощью кнопки "пуск"

Настройки драйвера принтера можно сконфигурировать, открыв драйвер принтера с помощью нажатия кнопки "пуск" Windows. Настройки, регулируемые таким способом, будут исходными настройками при печати из приложения. (Если изменить установки на экране настройки драйвера принтера во время печати, то установки примут исходное состояние при выходе из приложения.)

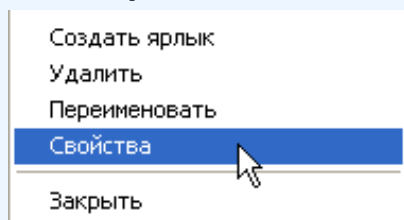
## Windows 2000/XP/Server 2003

- 1** Нажмите кнопку "пуск", а затем "Панель управления".

  - В Windows 2000 нажмите кнопку "Пуск" и выберите "Настройка".
  - В Windows Server 2003 щёлкните по клавише "Пуск" и затем по пункту меню "Принтеры и факсы". Перейдите к шагу 3.

- 2** Нажмите "Принтеры и другое оборудование", а затем "Принтеры и факсы".  
В Windows 2000 нажмите "Принтеры".

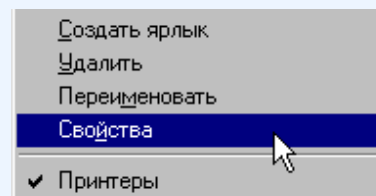
- 3** Нажмите пиктограмму драйвера принтера "SHARP AR-XXXX" и выберите "Свойства" из меню "Файл".



- 4** Нажмите кнопку "Настройка печати" на вкладке "Общие".  
Появится экран настроек драйвера принтера.  
[Настройки драйвера принтера](#)

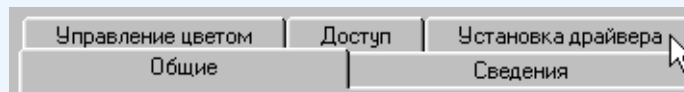
## Windows 95/98/Me/NT 4.0

- 1** Нажмите кнопку "Пуск", выберите "Настройка", а затем нажмите "Принтеры".
- 2** Нажмите пиктограмму драйвера принтера "SHARP AR-XXXX" и выберите "Свойства" из меню "Файл".



В Windows NT 4.0, выберите "Стандартные параметры печати", чтобы открыть экран настроек драйвера принтера.

- 3** В Windows 95/98/Me нажмите вкладку "Установка драйвера".




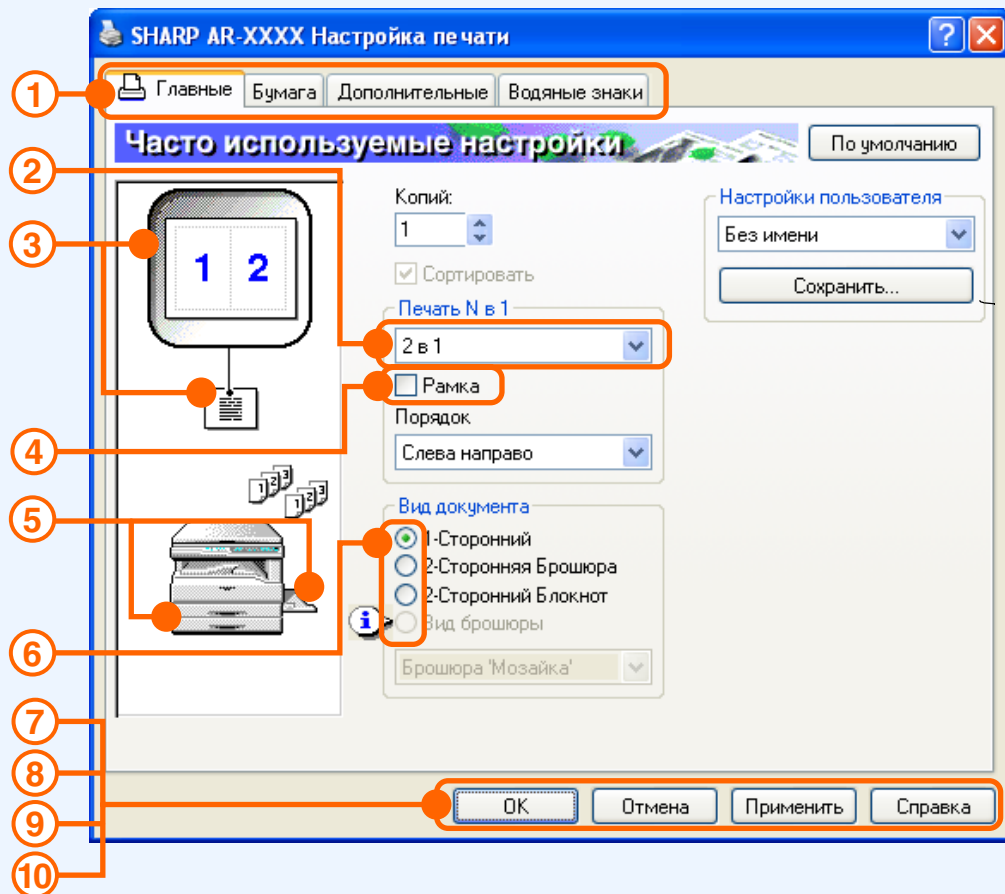
Появится экран настроек драйвера принтера.  
[Настройки драйвера принтера](#)



# Настройки драйвера принтера

Чтобы просмотреть справку по настройке, нажмите кнопку  в правом верхнем углу окошка и нажмите настройку.

Существуют некоторые ограничения на сочетание настроек, которые можно установить на экране настроек драйвера принтера. Когда ограничение вступит в силу, рядом с настройкой появится информационная пиктограмма (). Нажмите на пиктограмму, чтобы увидеть объяснение ограничения.



## 1 Вкладки

Настройки сгруппированы по вкладкам. Нажмите на вкладку, чтобы открыть ее.

## 2 Раскрывающийся список

Позволяет выбрать из ряда возможных вариантов.

## 3 Изображение настройки печати

Показывает действие выбранных настроек.

## 4 Флажок

Нажмите на поле, чтобы включить или выключить функцию.

## 5 Изображение аппарата

Лоток бумаги (выделен синим цветом), выбранный в пункте "Выбор бумаги" на вкладке "Бумага". Для выбора лотка можно также нажать на него.

## 6 Кнопка выбора

Позволяет выбрать один элемент из списка возможных.

## 7 Кнопка "OK"

Нажмите на эту кнопку, чтобы сохранить настройки и выйти из диалогового окна.

## 8 Кнопка "Отмена"

Нажмите на эту кнопку, чтобы выйти из диалогового окна без сохранения изменений в настройках.

## 9 Кнопка "Применить"

Нажмите, чтобы сохранить настройки, не выходя из диалогового окна.

- В Windows NT 4.0 отсутствует кнопка "Применить".
- Кнопка "Применить" не появляется при открытии данного окна из приложения.

## 10 Кнопка "Справка"

Нажмите на эту кнопку, чтобы отобразить файл справки о драйвере принтера.



Набор настроек и внешний вид машины зависят от её модели.

Экран настроек драйвера принтера позволяет вам выбирать различные функции, которые доступны при установленном сервере печати с поддержкой PCL.

Сведения о функциях принтера, связанных с сервером печати с поддержкой PCL имеются в разделе "[Технические характеристики драйвера принтера](#)".



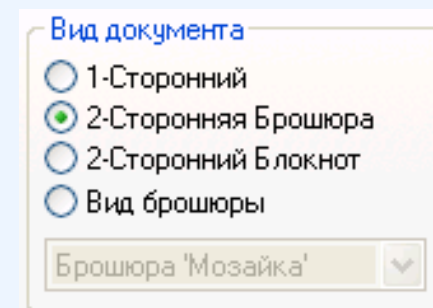
# 1 ПЕЧАТЬ ИЗ WINDOWS Двухсторонняя печать

(часть 1)

У моделей, поддерживающих двухстороннюю печать, на экране настроек драйвера принтера на вкладке "Главные" имеется параметр "Вид документа". Эта функция позволяет осуществлять печать на обеих сторонах бумаги.

Для использования этой функции, откройте экран настройки драйвера принтера и выберите "2-Сторонняя Брошюра" или "2-Сторонний Блокнот" из "Вид документа" на вкладке "Главные".

☞ См. [Основы печати](#), чтобы получить дополнительную информацию об открытии драйвера принтера.



Примечание

- Форматы бумаги, которые можно использовать для двухсторонней печати, различаются в зависимости от страны и региона:
  - Страны/регионы, где используются стандартные форматы АВ: А3, А4, А5\*, В4, В5\*, Foolscap\*
  - Страны/регионы, в которых используются стандартные дюймовые форматы: Ledger, Letter, Legal, Foolscap\*
- \* Только в некоторых странах и регионах.
- При использовании двухсторонней печати выберите в "Источник" источник бумаги кроме "Ручная Подача" на вкладке "Бумага".

Следующий пример показывает результат печати данных книжного формата на обеих сторонах бумаги.

Данные печати	Результат печати	
	2-Сторонняя Брошюра	2-Сторонний Блокнот
	<p>Страницы отпечатываются таким образом, чтобы их можно было сброшюровать по одной из сторон.</p>	<p>Страницы отпечатываются таким образом, чтобы их можно было сброшюровать сверху.</p>

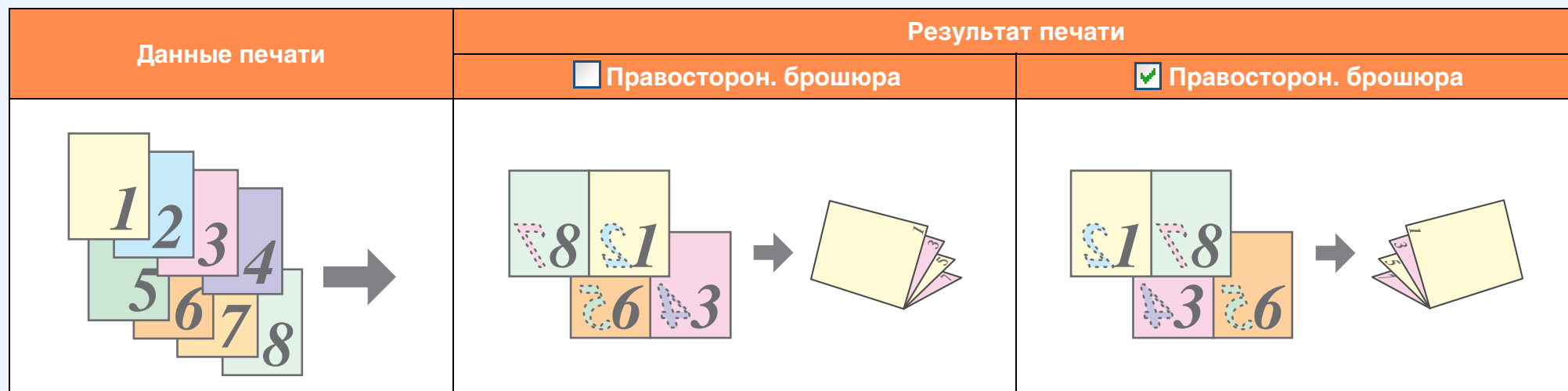
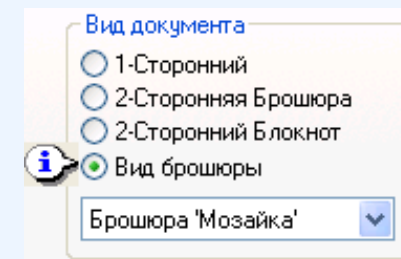


### Вид брошюры

При выборе вида брошюры, на каждой стороне листа на печать выводится по две страницы (всего четыре страницы на листе) таким образом, чтобы их можно было сложить пополам и создать брошюру. Данная функция является удобной, если Вы хотите объединить отпечатанные страницы в брошюру.

Для использования этой функции, откройте экран драйвера принтера и выберите "Брошюра 'Мозайка'" или "Брошюра '2 в 1'" из "Вид документа" на вкладке "Главные".

Направление, в котором будет открываться брошюра, можно выбрать, поставив флажок "Правосторон. брошюра" на вкладке "Дополнительные". На следующем примере показано как отпечатываются 8 страниц при выборе вида брошюры.



Примечание

- Так как на каждом листе отпечатывается по четыре страницы, чистые листы автоматически добавляются в конец документа, если число страниц в нем не кратно четырем.
- Когда выбран вариант "Брошюра 'Мозайка'", печать будет осуществлена на бумаге в 2 раза большего размера, чем размер, указанный в приложении.
- Когда выбран вариант "Брошюра '2 в 1'", каждая страница уменьшается до 2 в 1 и печать осуществляется на бумаге, размер которой указан в приложении.



# 1

# Печать нескольких страниц на одной странице

Эта функция позволяет уменьшить и отпечатать две, четыре, шесть, восемь и шестнадцать страниц на одной странице. Для использования этой функции откройте окно настройки драйвера принтера и выберите количество страниц на листе (2 в 1, 4 в 1, 6 в 1, 8 в 1 или 16 в 1) в раскрывающемся списке "Печать N в 1" на вкладке "Главные".

Порядок страниц можно изменить в меню "Порядок".

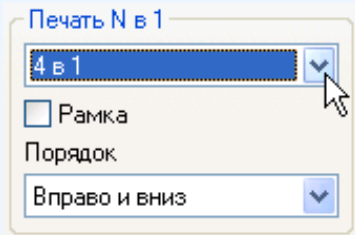
☞ См. [Основы печати](#), чтобы получить дополнительную информацию об открытии драйвера принтера.



Настройка "Печать N в 1" недоступна, если выбран вариант "По размеру бумаги".

☞ [Размещение изображения на всей странице](#)

Например, если выбран "2 в 1" или "4 в 1", результат будет следующим, в зависимости от выбранного порядка.



N в 1	Слева направо	Справа налево		
[2 в 1]				
N в 1	Вправо и вниз	Вниз и вправо	Влево и вниз	Вниз и влево
[4 в 1]				

Если поставлен флажок в поле "Рамка", вокруг каждой страницы будут отпечатаны границы.



Примеры для опций 2 в 1 и 4 в 1 показаны здесь. Порядок для опций 6 в 1, 8 в 1 и 16 в 1 такой же, как и для 4 в 1. Порядок отображается на изображении настроек печати на экране настроек драйвера принтера.

☞ [Настройки драйвера принтера](#)

# Размещение изображения на всей странице

Драйвер принтера может отрегулировать размер изображения так, чтобы он соответствовал размеру бумаги, загруженной в аппарат. Выполните указанные ниже действия, чтобы использовать данную функцию. Следующее объяснение предполагает, что будет производиться печать документа с размером А3 на бумаге А4.

☞ См. [ОСНОВЫ ПЕЧАТИ](#), чтобы получить дополнительную информацию об открытии драйвера принтера.



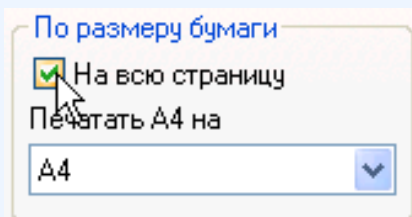
Настройка "По размеру бумаги" недоступна, если выбран вариант "Печать N в 1".

☞ [Печать нескольких страниц на одной странице](#)

**1** Нажмите "Бумага" на вкладке экрана для настройки драйвера принтера.

**2** Выберите размер оригинала (А3) изображения для печати, в поле "Формат бумаги".

**3** Поставьте флажок "На всю страницу".  
При использовании драйвера принтера PS, нажмите "По размеру бумаги" в "Установка масштаба".

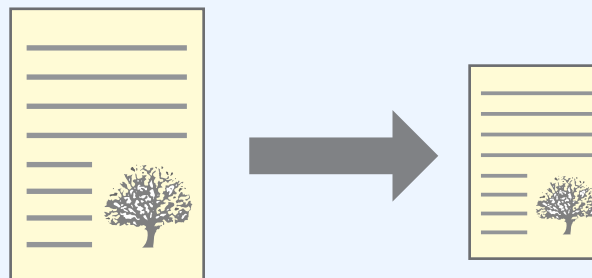


**4** Выберите действительный размер бумаги для печати (А4).

Размер изображения будет автоматически отрегулирован таким образом, чтобы он соответствовал размеру бумаги, загруженной в аппарат.

Формат бумаги: А3

По размеру бумаги: А4



Размер документа А3  
(Формат бумаги)

Формат бумаги А4  
(По размеру бумаги)



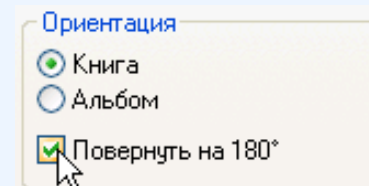
При использовании драйвера принтера PS, печатаемое изображение можно уменьшить или увеличить с помощью численных значений. (Вертикальное и горизонтальное соотношение можно установить отдельно.) Выберите "XY-масштаб" в шаге 3, нажмите кнопку "Ширина/Длина", и отрегулируйте соотношение на появившемся экране.

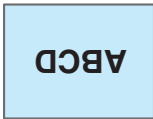
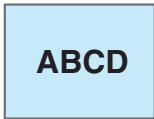
# Поворот печатаемого изображения на 180 градусов

Печатаемое изображение можно повернуть на 180 градусов.

Данная функция используется для осуществления правильной печати на конвертах и других документах с клапанами, которые можно загрузить только в одном направлении. Чтобы использовать эту функцию, выберите ориентацию изображения "Ориентация" на вкладке "Бумага", а затем поставьте флажок в поле "Повернуть на 180°".

☞ См. [Основы печати](#), чтобы получить дополнительную информацию об открытии драйвера принтера.



Результат печати	
<input checked="" type="checkbox"/> Повернуть на 180°	<input type="checkbox"/> Повернуть на 180°
	



Примечание

Процедура загрузки бумаги описана в руководстве для пользователя машины.

# 1 ПЕЧАТЬ ИЗ WINDOWS

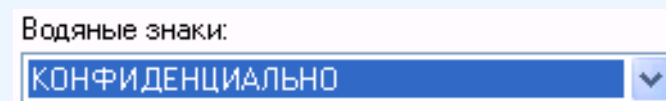
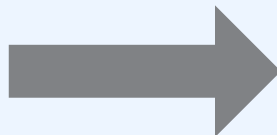
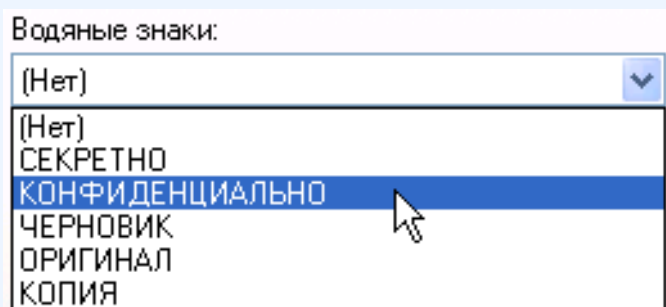
## Печать водяных знаков

На документ можно поместить такие водяные знаки как, например "КОНФИДЕНЦИАЛЬНО". Чтобы напечатать водяной знак, откройте драйвер принтера, нажмите вкладку "Водяные знаки" и выполните указанные ниже действия.

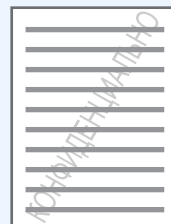
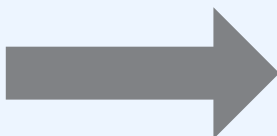
☞ См. [Основы печати](#), чтобы получить дополнительную информацию об открытии драйвера принтера.

### Как напечатать водяной знак

Из раскрывающегося списка "Водяные знаки" выберите водяной знак, который нужно напечатать (например, "КОНФИДЕНЦИАЛЬНО") и начните печать.



### Печать образца



Вы можете ввести свой текст, чтобы создать пользовательский водяной знак. Чтобы получить дополнительную информацию о водяных знаках, откройте справку драйвера принтера.

☞ [Настройки драйвера принтера](#)

# Печать текста и линий черным

Цветной текст и линии, слабо видимые при стандартном способе распечатки, для повышения разборчивости можно распечатать черным цветом.

## Печать текста черным

Текст, выделенный любым цветом, кроме белого, будет отпечатан черным.

Для использования этой функции, откройте экран настройки драйвера принтера и поставьте флажок "Текст чёрным" на вкладке "Дополнительные".

Данные печати	Результат печати	
	<input type="checkbox"/> Текст чёрным	<input checked="" type="checkbox"/> Текст чёрным



Примечание

- При использовании драйвера принтера PCL6, если установлен параметр "Печатать как графику" в "Режиме TrueType" в опции "Шрифт" на вкладке "Дополнительные", то эту функцию использовать нельзя.
- При использовании драйвера принтера PCL5e, если установлен параметр "Растровый" в "Графический режим" на вкладке "Дополнительные", то эту функцию использовать нельзя.

## Печать линий черным

Линии и массивы, выделенные любым цветом, кроме белого, будут отпечатаны черным.

Для использования этой функции, откройте экран настройки драйвера принтера и поставьте флажок "Вектор на чёрный" на вкладке "Дополнительные".

Данные печати	Результат печати	
	<input type="checkbox"/> Вектор на чёрный	<input checked="" type="checkbox"/> Вектор на чёрный



Примечание

При использовании драйвера принтера PCL6 или PCL5e, если установлен параметр "Растровый" в "Графический режим" на вкладке "Дополнительные", то эту функцию использовать нельзя.



Компакт-диск "Software" содержит две утилиты для принтера.

## **Printer Status Monitor (для всех пользователей)**

Позволяет пользователю проверить на экране компьютера готовность принтера к печати.

С помощью иллюстраций она выдает сведения об ошибках, таких как затор бумаги и показывает конфигурацию машины (число лотков и т.д.). Также сообщаются имеющиеся форматы бумаги и остаток бумаги.

## **Printer Administration Utility (для администраторов)**

Позволяет администратору проверить информацию о заданиях и ошибках устройства, а также других принтеров SHARP (совместимых с утилитой администрирования принтера), подключенных к локальной сети. С помощью этой программы можно также изменять настройки.



- Чтобы использовать утилиты диспетчера состояния и администрирования принтера (Printer Status Monitor и Printer Administration Utility), аппарат необходимо подключить к локальной сети.
- Чтобы установить Printer Status Monitor и Printer Administration Utility, см. интерактивное руководство для сервера печати с поддержкой PCL (установка).
- Чтобы воспользоваться программой администрирования принтера (Printer Administration Utility) при работе с операционной системой Windows 95, необходимо обновить системный файл. Подробную информацию см. в окошке инсталлятора выбора пакетов (в руководстве по установке программного обеспечения сетевого принтера).

## **Прежде чем использовать диспетчер состояния принтера (Printer Status Monitor)**

Прежде чем использовать диспетчер состояния принтера (Printer Status Monitor), обратите внимание на следующие моменты.

### **Печать через сервер**

При выполнении первого задания печати после запуска диспетчера состояния принтера (Printer Status Monitor), в нем автоматически отобразится IP-адрес устройства.

### **Направление на печать без сервера**

Установите и настройте программное обеспечение, как указано в разделе "УСТАНОВКА ДРАЙВЕРА ПРИНТЕРА (Стандартная установка)" в руководстве по установке программного обеспечения для сетевого принтера. (В этом нет необходимости, если программное обеспечение уже установлено и настроено.)

## Запуск утилит принтера

Если утилита диспетчера состояния или администрирования принтера (Printer Status Monitor или Printer Administration Utility) не запущена, используйте следующие действия для включения программы.



При первом запуске программы администрирования принтера появится окошко настройки TCP/IP. Для контроля состояния устройства в локальной сети поставьте флажок в поле "Поиск в локальной подсети" ("Поиск Локальной Подсети"). Или укажите IP-адрес устройства. Дополнительную информацию см. в файле справки.

### Printer Status Monitor

Нажмите кнопку "Пуск", укажите на "Все программы" ("Программы" в операционных системах кроме Windows XP/Server 2003) и затем "SHARP Printer Status Monitor". Выберите "Printer Status Monitor".

### Printer Administration Utility

Нажмите кнопку "Пуск", укажите на "Все программы" ("Программы" в операционных системах кроме Windows XP/Server 2003) и затем "SHARP Printer Administration Utility". Выберите "Printer Administration Utility".

## Использование утилит принтера

Информацию по использованию диспетчера состояния принтера и его администрирования (Printer Status Monitor и Printer Administration Utility), см. в файлах справки. Файлы справки можно просмотреть следующим образом:

### Printer Status Monitor


Нажмите кнопку "Пуск", укажите на "Все программы" ("Программы" в операционных системах кроме Windows XP/Server 2003) и затем "SHARP Printer Status Monitor". Выберите "Справка".

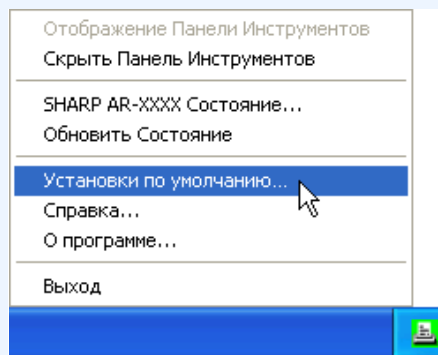
### Printer Administration Utility

Нажмите кнопку "Пуск", укажите на "Все программы" ("Программы" в операционных системах кроме Windows XP/Server 2003) и затем "SHARP Printer Administration Utility". Выберите "Справка".

## Изменение настроек диспетчера состояния принтера

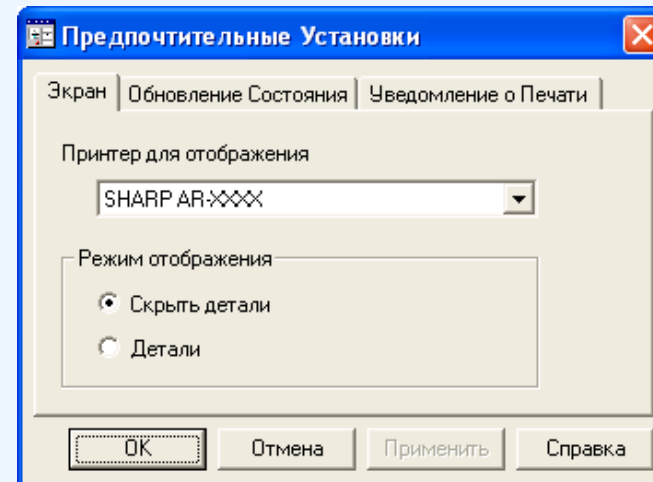
Будучи установленной, программа Printer Status Monitor обычно работает в фоновом режиме Windows. Если вам нужно изменить настройки программы Printer Status Monitor, выполните следующие шаги.

- 1** Щелкните правой клавишей мышки на пиктограмме диспетчера состояния принтера (Printer Status Monitor) () , расположенной на панели задач и выберите "Установки по умолчанию" из всплывающего меню.




Если пиктограммы диспетчера состояния принтера (Printer Status Monitor) нет на панели задач, то см. указания "[Запуск утилит принтера](#)" по запуску диспетчера.

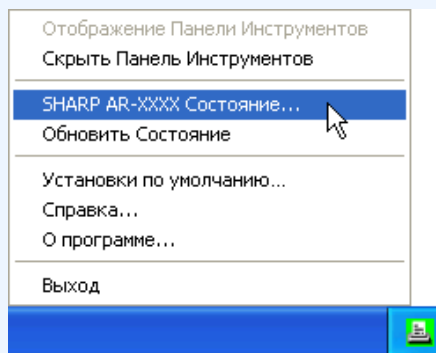
- 2** Измените настройки диспетчера состояния принтера (Printer Status Monitor). Информацию о настройках диспетчера состояния принтера (Printer Status Monitor), см. в файлах справки. (Нажмите кнопку "Справка" в окошке настроек).



## Проверка состояния принтера

Программа Printer Status Monitor позволяет следить за тем, есть ли в машине тонер и бумага.

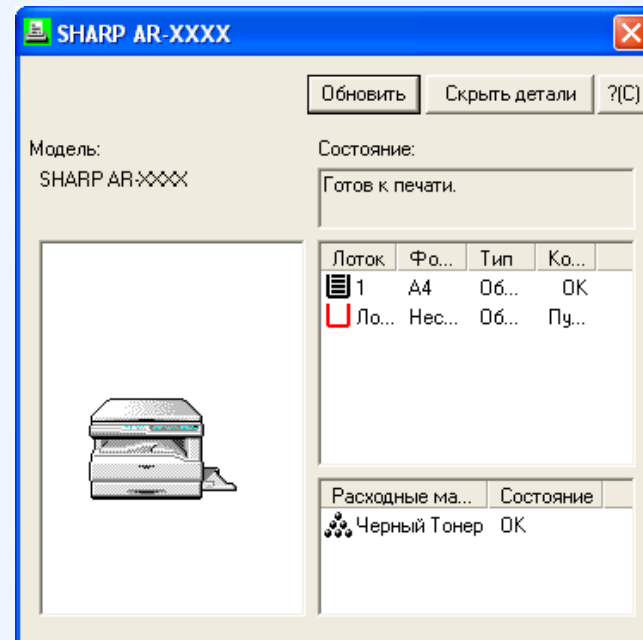
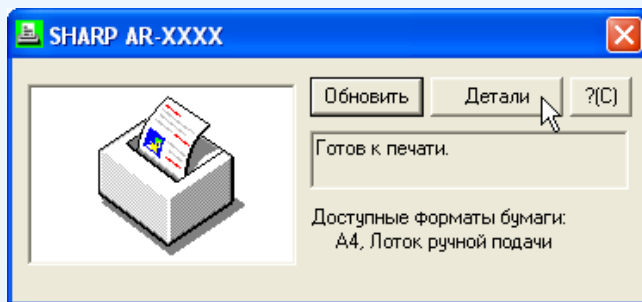
- Щелкните правой клавишей мышки на пиктограмме диспетчера состояния принтера (  ) на панели задач, и выберите "SHARP AR-XXXX Состояние" из "всплывающего" меню.



Пиктограмма будет красного цвета, если печать невозможна вследствие ошибки устройства или иной проблемы.

- Нажмите кнопку "Детали".

Раскроется окошко отображения подробного состояния аппарата.



Чтобы свернуть окошко, нажмите кнопку "Скрыть детали".



По умолчанию, свернутое окошко появляется изначально, если выбрана опция "SHARP AR-XXXX Состояние" в шаге 1. По желанию, можно изменить данную настройку, чтобы при запуске отображалось раскрытое окно.

[Изменение настроек диспетчера состояния принтера](#)

В состав сервера печати с поддержкой PCL входит Web-страница. Эту Web-страница, которую можно открыть на вашем компьютере с помощью обозревателя Интернет, позволяет изменять настройки электронной почты в машине, настройки печати по электронной почте, настройки прямой печати назначенных файлов в каком-либо компьютере, настройки условий печати и настройки передачи сообщений электронной почты администратору или дилеру об использовании машины и об ошибках.

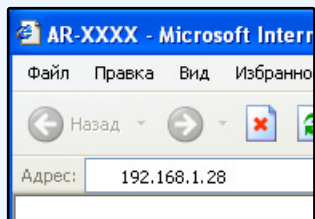
## Доступ к Web-страницам

Выполните следующие действия для получения доступа к веб-страницам.

### 1 Запустите на компьютере веб-браузер.

Поддерживаемые браузеры:  
Internet Explorer 5.5 или выше  
Netscape Navigator 6.0 или выше

### 2 В поле "Адрес" веб-браузера, укажите IP-адрес аппарата как URL.



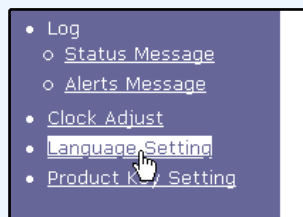
Введите IP-адрес, который был запрограммирован в машине.

После того как соединение установлено, Web-страница появится в вашем обозревателе Интернет.

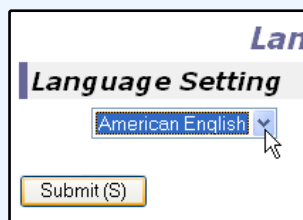
## Изменение языка Web-страницы

Язык Web-страницы можно изменить.

### 1 В рамке меню щелкните мышью по "Language Setting".



### 2 В меню "Language Setting" выберите желаемый язык и щелкните мышью по "Submit".



### 3 Выключите электропитание машины и затем снова включите его.

После обновления Web-страницы язык на ней изменяется на выбранный вами.

При доступе к веб-странице аппарата отобразится следующая страница в окне браузера.

Панель меню появится на левой стороне страницы. При нажатии клавиши на элементе меню, справа в рамке появится окно, позволяющее изменять настройки этого элемента.

Чтобы получить подробное объяснение действий по конфигурации настроек, нажмите [Справка] в панели меню.



### ① Настройка передачи задания печати

Файл в компьютере можно распечатать.

👉 [Непосредственная распечатка файла с компьютера](#)

### ② Настройка информации

Сконфигурируйте идентификационную информацию устройства для функции состояния и предупреждения электронной почты.

👉 [Настройка информации](#)

### ③ Настройка пароля

Установите пароли администратора и пользователя.

Администратор данного программного обеспечения может установить пароли (для администраторов и пользователей), чтобы санкционировать допуск к веб-странице и защитить ее настройки. Если такое средство безопасности не требуется, процедуру настройки паролей можно пропустить. В таком случае к настройкам веб-страницы получают допуск все пользователи.

👉 [Защита информации веб-страницы \("Пароли"\)](#)

### ④ Настройка сообщения о состоянии

Сконфигурируйте необходимые параметры для отправки сообщений о состоянии, такие как адреса назначения и расписание.

👉 [Настройка сообщений о состоянии](#)

### ⑤ Настройка предупреждающих сообщений

Задайте адрес назначения для аварийных сообщений.

👉 [Настройка предупреждающих сообщений](#)

### ⑥ Настройка приложения

Задайте информацию, касающуюся системы электронных сообщений.

👉 [Настройка функции печати сообщений электронной почты, Настройка SMTP](#)

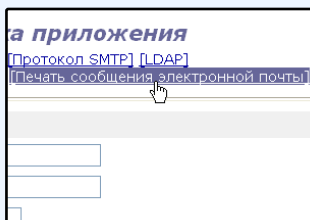
Можно создать учетный номер электронной почты для использования аппаратом. Когда это будет сделано, устройство будет регулярно проверять сообщения электронной почты и автоматически распечатывать полученные вложения. Таким образом обеспечивается распечатка файлов с компьютера, без установленного драйвера принтера, так как пользователь может просто отправить файл на электронный адрес устройства как вложение.

## Настройка функции печати сообщений электронной почты

Чтобы воспользоваться функцией распечатки электронных сообщений у аппарата должен быть свой адрес электронной почты.

**1** В меню ссылок нажмите [Приложение].  
Появится экран настройка приложения.

**2** Нажмите [Печать сообщения электронной почты].



**3** Установите требуемые настройки электронной почты.

Чтобы получить дополнительную информацию, нажмите [Справка] в панели меню.

**4** Нажмите [Передать], чтобы сохранить введенные данные

## Использование функции печати сообщений электронной почты

Чтобы использовать функцию печати сообщений электронной почты, вложите в электронное сообщение файл, который нужно распечатать и отправьте на электронный адрес устройства.

Устройство может распечатывать файлы следующих типов:

PCLXL, PCL5e, PS, PDF и TIFF с файловыми расширениями pcl, ps, pdf, tiff и tif

Команды управления можно указать в сообщении электронной почты, для назначения количества копий и формата бумаги. Команды вводятся в следующем формате "название команды = значение".

Можно использовать следующие команды управления:

Функция	Название команды	Значение	Пример ввода данных
Копии	COPIES	1-999	COPIES=2
Двухсторонняя печать	DUPLEX	OFF, TOP, LEFT	DUPLEX=LEFT
Тип файла	LANGUAGE	AUTO, PCL, PCLXL, POSTSCRIPT, PDF, TIFF	LANGUAGE=TIFF
Бумага	PAPER	Название имеющейся бумаги (A4, и т.д.)	PAPER=A4



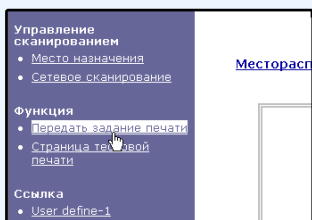
- Введите команды в простом текстовом формате. Если команды будут указаны в "формате обогащенного текста" (HTML), то действия выполнены не будут.
- Чтобы получить список команд управления, введите команду "Config" в электронное сообщение.
- В случае "пустого" сообщения электронной почты печать осуществляется в соответствии с "[Установки по умолчанию](#)" в меню настройки условий на Web-странице.
- Чтобы распечатать файлы PS и PDF, необходимо установить набор PostScript (PS3).
- Зашифрованные файлы PDF распечатать нельзя.
- Введите только "тип файла", когда Вы указываете язык описания страниц. Обычно нет необходимости указывать тип файла.





Файл, к которому Вы имеете доступ со своего компьютера, можно распечатать напрямую, без использования драйвера принтера, просто указав путь к файлу. Любой файл, к которому Вы имеете доступ, можно распечатать с помощью этого способа, даже те файлы, которые расположены не на жестком диске Вашего компьютера, а на других компьютерах локальной сети. Чтобы распечатать файл, используя данный способ, нажмите "Передать задание печати" в панели меню веб-страницы.

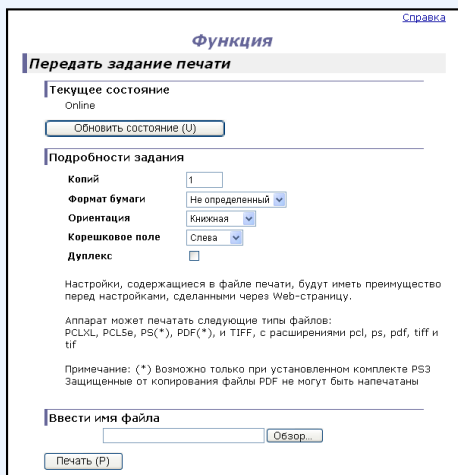
## 1 В меню ссылок нажмите [Передать задание печати].



Появится экран "Передать задание печати".

## 2 Выберите формат печати на вкладке "Подробности задания".

Чтобы получить дополнительную информацию, нажмите [Справка] в панели меню.



## 3 Введите путь к файлу в поле "Ввести имя файла".

Также можно нажать [Обзор], чтобы найти файл. Чтобы получить дополнительную информацию, нажмите [Справка] в панели меню.

## 4 Нажмите [Печать].

Начнется печать.

Настройки состояния принтера позволяют конфигурировать его основные настройки. Можно установить следующие элементы:

- **Установки по умолчанию:** Базовые настройки, используемые при печати.
  - **Установки PCL:** Набор символов PCL, шрифт, код перевода строки и другие настройки.
  - **Установки PostScript\*:** Устанавливает печатать или нет страницу ошибки PostScript, если произошла ошибка PostScript.
- \* Данная функция действует, только если установлен набор Post Script (PS3).



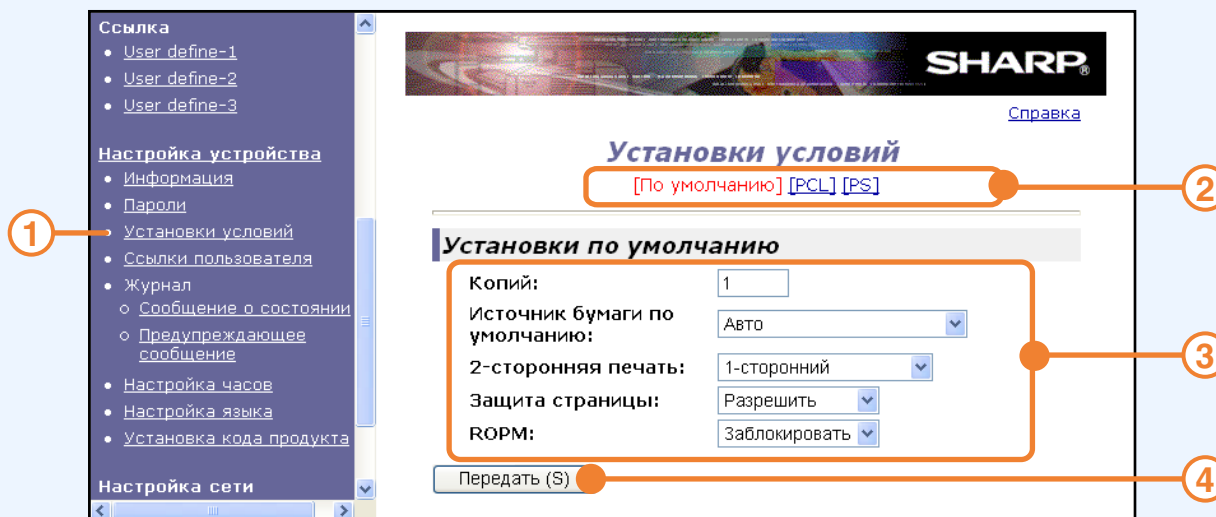
Примечание

Когда настройки состояния и настройки драйвера принтера не согласуются, настройки драйвера принтера занимают ведущее положение. Настройки печати, которые можно установить на экране настроек драйвера принтера, следует устанавливать на странице драйвера принтера во время печати.

## Как изменять настройки

Чтобы отобразить экран настройки условий, прикоснитесь к [Установки условий] в меню соединений.

Чтобы получить подробное объяснение действий по конфигурации настроек, нажмите [Справка] в панели меню.



### ① Установки условий

Отображается страница для изменения настроек условий печати.

### ② По умолчанию / PCL / PS

Выберите, настройки условий какого типа, вы желаете изменить.

### ③ Установки

Отображаются заводские установки по умолчанию. Смените настройки по своему усмотрению, выбирая их из выпадающих списков или вводя непосредственно. Сведения об установках смотрите в "[Настройки состояния принтера](#)".

### ④ Передать

Щелкните мышью для записи настроек с Web-страницы в машину.

## Меню настроек состояния принтера

Нажмите на настройку для просмотра объяснения ее функций.

Установки условий	
Установки по умолчанию	Стандартные заводские настройки
Копий	1
Источник бумаги по умолчанию	Авто
2-сторонняя печать	1-сторонний
Защита страницы	Разрешить
ROPМ*1	Заблокировать

Установки условий	
Установки PCL	Стандартные заводские настройки
Набор символов	PC-8
Шрифт	0: Courier (встроенный шрифт)
Код перевода строки	CR=CR; LF=LF; FF=FF
Формат A4, широкий	Заблокировать
Установки PostScript*2	Стандартные заводские настройки
Печать ошибок PS	Заблокировать

\*1 Данная функция действует, только если установлена универсальная плата печати / электронной сортировки.

\*2 Данная функция действует, только если установлен набор Post Script (PS3).

## Настройки состояния принтера

Стандартные заводские настройки выделены жирным шрифтом.

### Установки по умолчанию

Элемент	Режимы	Описание
Копий	<b>1</b> - 999	Используется для выбора количества печатаемых экземпляров.
Источник бумаги по умолчанию	<b>Авто</b> , Лоток 1, Лоток 2*, Лоток 3*, Лоток 4*, Проход (Автоматический)	Задайте лоток для бумаги, используемый по умолчанию. *Доступные режимы зависят от установленных лотков.
2-сторонняя печать	<b>1-сторонний</b> , 2-сторонний (Книга) 2-сторонний (Буклет)	Если выбрана настройка "2-сторонний (Книга)", будет осуществляться двусторонняя печать с возможностью создания переплета слева. Если выбрана настройка "2-сторонний (Буклет)", будет осуществляться двусторонняя печать с возможностью создания переплета сверху.
Защита страницы	<b>Разрешить</b> , Заблокировать	Включает защиту страницы. Защита страницы предотвращает появление ошибок с потерей данных при распечатке сложных заданий.
ROM	Разрешить*, <b>Заблокировать</b>	Включает функцию ROM. При включении этой функции, многостраничные задания сохраняются в памяти устройства перед печатью, и, таким образом, компьютеру не нужно многократно отправлять данные принтеру при печати нескольких копий. * Данная функция действует, только если установлена универсальная плата печати / электронной сортировки.

## Установки PCL

Элемент	Режимы	Описание
Набор символов	Выберите один из 35 шрифтов.	Данная настройка определяет региональную настройку таблицы символов (набор символов PCL). По умолчанию производителем установлен набор "PC-8".
Шрифт	Выберите один из встроенных или внешних шрифтов	Данная настройка определяет, какой из шрифтов PCL будет использоваться для печати. Можно задать один из встроенных и дополнительных шрифтов (когда установлен набор для печати штрих-кодов или набор флэш-памяти). По умолчанию производителем установлен шрифт "0: Courier".
Код перевода строки	<b>CR=CR; LF=LF;</b> <b>FF=FF,</b> CR=CR+LF; LF=LF; FF=FF, CR=CR; LF=CR+LF; FF=CR+FF, CR=CR+LF; LF=CR+LF; FF=CR+FF	Указывает код перевода строки, используя комбинацию кодов "CR" (возврат каретки), "LF" (разрыв строки) и "FF" (разрыв страницы). Стандартная заводская настройка – печать на основе транслированных кодов. Настройку можно изменить, выбрав одну из четырех комбинаций.
Формат A4, широкий	Разрешить, <b>Заблокировать</b>	Можно включить эту настройку для печати 80 строк на бумаге формата A4, с размером шрифта 10CPI (Латинские символы). При отключении этой настройки (флажок отсутствует), длина строки составляет 78 символов.

## Установки PostScript

Настройки "Установки PostScript" действуют только, когда установлен набор Post Script (PS3).

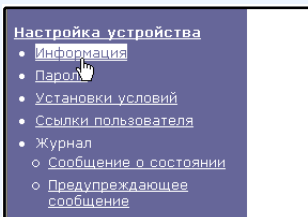
Элемент	Режимы	Описание
Печать ошибок PS	Разрешить, <b>Заблокировать</b>	Когда включена данная настройка, при возникновении ошибки PostScript распечатываются сведения с ее описанием.

Эти функции отправляют информацию об использовании устройства (количество обращений по распечатке данных, количество копий и т.д.), а также сообщения о состоянии (неправильная загрузка бумаги, отсутствие бумаги, отсутствие тонера и т.д.) по электронной почте администратору аппарата или дилеру.

## Настройка информации

Идентификационная информация устройства для функции состояния и предупреждения электронной почты конфигурируется на экране "Настройка информации". Указанная информация будет включена в сообщения о состоянии и предупреждающие сообщения электронной почты.

### 1 В меню ссылок нажмите [Информация].



Появится экран "Настройка информации".

### 2 Укажите информацию устройства.

Чтобы получить дополнительную информацию, нажмите [Справка] в панели меню.

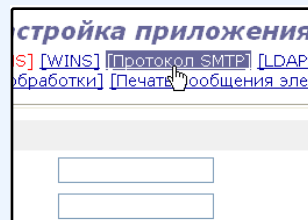
### 3 Нажмите [Передать], чтобы сохранить введенные данные.

## Настройка SMTP

Функция сообщений о состоянии и предупреждающих сообщений использует протокол SMTP (Simple Mail Transport Protocol) для отправки сообщений по электронной почте. Для установки почтового окружения используются следующие действия. Они должны выполняться системным администратором или другим специалистом, знакомым с сетевыми технологиями.

### 1 В меню ссылок нажмите [Приложение]. Появится экран настройка приложения.

### 2 Нажмите [Протокол SMTP].



### 3 Введите необходимую информацию для установки почтового окружения.

Чтобы получить дополнительную информацию, нажмите [Справка] в панели меню.

### 4 Нажмите [Передать], чтобы сохранить введенные данные.



## Настройка сообщений о состоянии

Используйте функцию сообщений о состоянии, отправляемых на основе указанного расписания, чтобы предоставить текущую информацию счетчика, например о количестве копий, количестве обращений по распечатке данных, о суммарном количестве отпечатанных страниц. Адреса назначений можно указать для администратора и для дилера.

Чтобы настроить сообщения о состоянии, выполните следующие действия:

### 1 В меню ссылок нажмите [Сообщение о состоянии].

Появится экран "Настройка сообщения о состоянии".

### 2 Введите необходимую информацию, включая адреса назначения и промежутки времени.

Чтобы получить дополнительную информацию, нажмите [Справка] в панели меню.

Настройка сообщения о состоянии  
[Стандартные] [Дополнительные]

Список 1 для сообщений о состоянии по электронной почте  
Адрес электронной почты

Отправлять по графику 1  Отправлять по графику 2

Отправить сейчас (1)

### 3 Нажмите [Передать], чтобы сохранить введенные данные.

После настройки состояния для сообщений электронной почты будут завершены, информация счетчика принтера будет периодически отправляться по электронной почте на указанные адреса.



Примечание

Если Вы закроете окошко браузера до нажатия кнопки [Передать], изменения в настройках будут отменены. Чтобы немедленно отправить информацию на указанные адреса электронной почты, нажмите [Отправить сейчас].

## Настройка предупреждающих сообщений

Используйте функцию предупреждающих сообщений для отправки информации с предупреждением, например, об отсутствии тонера или проблемах с застрявшей бумагой на указанные адреса назначения при возникновении таких проблем. Адреса назначений можно указать для администратора и для дилера.

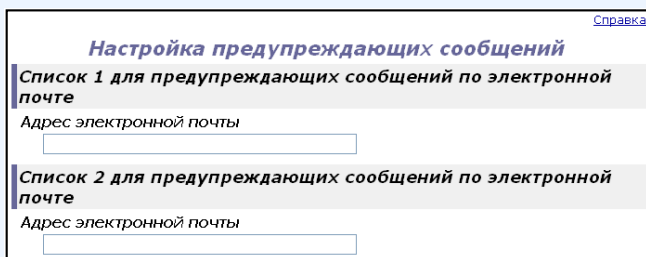
Следуйте действиям, указанным ниже, для настройки предупреждающих сообщений.

### 1 В меню ссылок нажмите [Предупреждающее сообщение].

Появится экран "настройка предупреждающих сообщений".

### 2 Введите адреса назначения.

Чтобы получить дополнительную информацию, нажмите [Справка] в панели меню.



### 3 Нажмите [Передать], чтобы сохранить введенные данные.

Если параметры установлены, информация о событиях будет передаваться на указанные адреса через электронную почту каждый раз, когда возникнет указанная проблема. Значение каждого события указано ниже.

Замятие Бумаги: Застряла бумага.

Мало тонера: Мало тонера.

Нет тонера: Необходимо добавить тонер.

Закончилась бумага: Необходимо добавить бумагу.

Требуется ремонт: Функция самодиагностики обнаружила проблему.

Требуется тех. обслуживание: Требуется техническое обслуживание.



Примечание

Если Вы закроете окошко браузера до нажатия кнопки [Передать], изменения в настройках будут отменены.

# Защита информации веб-страницы ("Пароли")

Можно установить пароли для ограничения доступа к веб-странице и защиты настроек. Обратите внимание, что установка паролей является необязательным действием, так как функциональные возможности сетевого сканера можно использовать и без паролей. Можно назначить пароли для администратора и для пользователя. Если Вы пользуетесь паролем пользователя для доступа к веб-странице, то сможете вводить, редактировать и удалять адреса назначения в меню управления адресами назначения сканера; однако задавать настройки в меню настроек Вы не сможете.

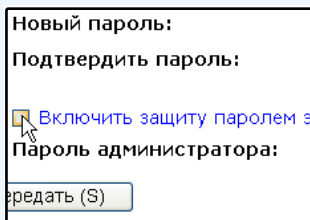
В стандартной заводской настройке функции обоих паролей отключены. Чтобы установить пароль пользователя и/или администратора, администратору необходимо выполнить следующие действия:

## 1 В меню ссылок нажмите [Пароли].

Появится экран настройка пароля.

## 3 Нажмите [Передать], чтобы сохранить введенные данные.

## 2 Введите пароли и поставьте флажок в поле [Включить защиту паролем этой веб-страницы].



Чтобы получить дополнительную информацию, нажмите [Справка] в панели меню.



Примечание

- Если вы включите защиту паролем, не вводя пароли пользователя и администратора, будут автоматически установлены предыдущие пароли. Стандартная заводская настройка паролей – "Sharp", как для администратора, так и для пользователя.
- Если пароли установлены, введите пароль администратора в поле [Пароль администратора]. При установке пароля в первый раз введите "Sharp" в это поле.

После установки паролей устройство запросит имя пользователя и пароль каждый раз, когда Вы будете открывать веб-страницу системы. Имя пользователя всегда останется "user" для уровня пользователей, а для уровня администратора имя всегда останется "admin".

# 4 УСТРАНЕНИЕ НЕПОЛАДОК

## Устранение неполадок

В этой главе описаны способы решения проблем сетевого подключения. Сведения об используемой бумаге, устранении заторов бумаги и замене картриджа с тонером имеются в руководстве для оператора машины.

### Проверьте подключения

#### ■ Подсоединен ли сетевой кабель (LAN)?

Убедитесь в том, что сетевой кабель надежно вставлен в разъемы на сервере печати с поддержкой PCL и на компьютере.

Действия по подключению сетевого шнура описаны в руководстве по установке программного обеспечения сетевого принтера.

#### ■ Сконфигурированы ли настройки аппарата на работу в той же самой локальной сети, что и компьютер?

Устройство использовать нельзя, если оно не подключено к той же самой локальной сети, что и компьютер или настройки не сконфигурированы на работу в сети.

Для получения дополнительной информации обратитесь к своему сетевому администратору.



Если требуется удалить драйвер принтера или прикладные программы, выполните следующие действия:

**1** Нажмите кнопку "пуск", а затем "Панель управления".

В системах под управлением Windows 95/98/Me/NT 4.0/2000, нажмите кнопку "Пуск", выберите пункт "Настройка" и нажмите "Панель управления".

**2** Нажмите "Установка и удаление программ".

В Windows 95/98/Me/NT 4.0/2000, дважды щелкните мышкой по значку "Установка и удаление программ".

**3** Выберите драйвер или утилиту для удаления, и нажмите соответствующую кнопку.

Дополнительную информацию смотрите в руководстве по операционной системе или файлах справки ОС.

**4** Перезагрузите компьютер.



Чтобы правильно переустановить программное обеспечение, обратитесь к руководству по установке программного обеспечения для сервера печати с поддержкой PCL.

Скорость печати	Универсальная плата печати / электронной сортировки не установлена: 12 стр./мин
	Универсальная плата печати / электронной сортировки установлена: AR-M205: Макс. 20 стр./мин, AR-M160: Макс. 16 стр./мин
Разрешение (точек на дюйм)	600 dpi / 300 dpi*1
Объем памяти сервера печати с поддержкой PCL*2	Стандартный объем: 64 Мб Дополнительный слот памяти: 1 слот (можно установить дополнительный модуль памяти в 128 или 256 МБ (144-пиновый SDRAM SODIMM)).
Эмуляция	PCL5e, PCL6, PS3 (PostScript 3)*3
Установленные шрифты	Совместим с PCL6/PCL5e: 80 контурных шрифтов и 1 растровый шрифт Совместим с PostScript 3*3: 136 контурных шрифтов
Интерфейс	10Base-T/100Base-TX Ethernet

\*1 При использовании драйвера принтера PCL6 или PCL5e можно выбрать только разрешение в 300 dpi.

\*2 Сведения о машине и об универсальной плате печати / электронной сортировки имеются в руководстве для машины.

\*3 Данная функция действует, только если установлен набор Post Script (PS3) (AR-PK1).



Примечание

Как часть политики постоянного совершенствования продукции, корпорация SHARP оставляет за собой право вносить изменения в дизайн и технические характеристики изделия без предварительного уведомления. Указанные в документе значения производительности являются номинальными для данных устройств. У отдельных устройств могут наблюдаться незначительные отклонения от указанных значений.



Функция		PCL6	PCL5e	PS	Windows PPD	
Часто задаваемые вопросы	Число копий	от 1 до 999	от 1 до 999	от 1 до 999	от 1 до 999	
	Ориентация при печати	Да	Да	Да	Да	
	Двухсторонняя печать	Да	Да	Да	Да	
	Стиль переплета	Книга / блокнот	Книга / блокнот	Книга / блокнот	Длинная сторона / короткая сторона	
	Стиль брошюры	Да	Да	Да	Нет <sup>*1</sup>	
	N-листовая печать	Число	2, 4, 6, 8, 16	2, 4, 6, 8, 16	2, 4, 6, 8, 16	2, 4 <sup>*2</sup>
		Порядок	Выбирается	Неподвижный	Выбирается	Неподвижный
Обрамление		Да/Нет	Да/Нет	Да/Нет	Да/Нет <sup>*2</sup>	
Бумага	Формат бумаги	Да	Да	Да	Да	
	Пользовательский формат бумаги	1 размер	1 размер	1 размер	3 размера <sup>*3</sup>	
	Выбор источника	Да	Да	Да	Да	
	Настройки крышки	Да	Да	Да	Нет	

(продолжение)



Функция		PCL6	PCL5e	PS	Windows PPD
Графика	Разрешение	600/300 dpi	600/300 dpi	600dpi	600dpi
	Полутоновый режим	Нет	Нет	Да	Нет
	Графический режим	Да	Да	Нет	Нет
	Масштабирование	Нет	Нет	Да	Да
	Зеркальное отражение	Нет	Нет	Да	Да
	Негативное изображение	Нет	Нет	Да	Да
	Подгонка под размер страницы	Да	Да	Да	Нет
Шрифты	Резидентные шрифты	80 шрифтов	80 шрифтов	136 шрифтов	136 шрифтов* <sup>4</sup>
	Выбираемые загружаемые шрифты	Bitmap, TrueType, Графика	Bitmap, TrueType, Графика	Bitmap, Type 1, TrueType	Bitmap, Type 1, TrueType

(продолжение)



Функция		PCL6	PCL5e	PS	Windows PPD
Другие функции	Настройки автоматической конфигурации	Да	Да	Да	Нет
	ROPМ *5	Да	Да	Да	Да
	Оверлейный режим	Да	Да	Да	Нет
	Водяные знаки	Да	Да	Да	Да
	Сжатие задания	Нет	Нет	Да	Нет
	Сжатие растрового изображения	Нет	Нет	Да	Нет

\*1 Опция печати в стиле брошюры доступна в Windows 2000/XP/Server 2003.

\*2 N-листовая печать не доступна в Windows NT 4.0. В Windows 2000/XP/Server 2003 можно использовать 2, 4, 6, 9 и 16 N-листовую печать.

\*3 В Windows NT 4.0 нельзя задать пользовательский формат бумаги. В Windows 2000/XP/Server 2003 можно задать один пользовательский размер бумаги.

\*4 В Windows NT 4.0 доступны 35 резидентных шрифтов.

\*5 Может использоваться, только если установлена универсальная плата печати / электронной сортировки.



## P

Printer Administration Utility .....	17
Printer Status Monitor .....	17

## Б

"Брошюра '2 в 1'" .....	11
"Брошюра 'Мозайка'" .....	11

## В

ВЕБ-СТРАНИЦА УСТРОЙСТВА .....	21
Введение .....	2
Вектор на черный .....	16
Вид брошюры .....	11
"Вид документа" .....	10
"Водяные знаки" .....	15
Временная остановка задания печати ...	7

## Д

Доступ к Web- страницам .....	21
-------------------------------	----

## К

Как изменять настройки .....	27
Как пользоваться интерактивным руководством .....	3
Кнопка "Справка" .....	9
Конфигурирование настроек состояния принтера .....	26

## Н

"На всю страницу" .....	13
Настройка SMTP .....	32
Настройка информации .....	32
Настройка предупреждающих сообщений .....	34
Настройка сообщений о состоянии ....	33
Настройки .....	9
Настройки драйвера принтера .....	9
Настройки состояния принтера .....	29
Непосредственная распечатка файла с компьютера .....	25

## О

О веб-странице .....	21
ОНЛАЙНОВЫЙ РЕЖИМ .....	6
"Ориентация" .....	14
Основы печати .....	6
Открытие драйвера принтера .....	8

## П

Пароли .....	35
[Передать задание печати] .....	25
"Печать N в 1" .....	12
Печать водяных знаков .....	15
[Печать сообщений электронной почты] ...	23
"Повернуть на 180°" .....	14
"Порядок" .....	12
Проверьте подключения .....	36

## P

"Рамка" .....	12
---------------	----

## Т

Текст черным .....	16
Технические характеристики драйвера принтера .....	39
Технические характеристики принтера .....	38
ТЕХНИЧЕСКИЕ ХАРАКТЕРИСТИКИ .....	38

## У

Удаление программ .....	37
Установки PCL .....	30
Установки PostScript .....	31
Установки по умолчанию .....	29
Установки условий .....	26
Устранение неполадок .....	36
УТИЛИТЫ ПРИНТЕРА .....	17

## Ф

Функция печати сообщений электронной почты .....	23
---	----

## Ч

Чтобы отменить задание печати .....	7
-------------------------------------	---

